

3^e édition !
Les potagers

5 et 6 octobre 2019

Concerts,
performances,
animations

...

Toutes
les cultures
poussent
au jardin !

JARDINS

OUVERTS

en Île-de-France

dossier de presse

iledefrance.fr/jardinsouverts
#JardinsOuvertsIDF

 **île de France**

TERRE DE
CULTURE



Éditorial



Avec ses 12 millions d'habitants pour une superficie de 12 000 km², l'Île-de-France est la région la plus urbanisée du pays. Plus de 78 % de sa surface est pourtant composée d'espaces végétaux, agricoles, forestiers et horticoles. L'objectif de Jardins ouverts, qui revient pour une 3^e édition les 5 et 6 octobre prochain, est de vous faire découvrir ou redécouvrir l'incroyable richesse de ce patrimoine naturel, culturel et humain.

Depuis son lancement en 2017, la manifestation connaît un succès croissant. Cette année, ce sont plus de 200 jardins qui ouvriront leurs portes sur l'ensemble de notre territoire et proposeront des animations culturelles et pédagogiques. Qu'ils soient bien connus ou insoupçonnés, urbains ou ruraux, nourriciers ou ornementaux, les jardins franciliens se dévoileront dans toute leur diversité.

Pour que cette fête soit complète, nous avons fait appel, le temps d'un week-end, à des artistes, des compagnies de théâtre et de danse, des musiciens ou encore des poètes. S'inspirant de la nature, ils vous surprendront au détour des allées, des bosquets et des potagers.

À toutes et tous, de belles découvertes végétales et artistiques !

Valérie Péresse, Présidente de la Région Île-de-France

Florence Portelli, Vice-présidente de la Région Île-de-France chargée de la culture, du patrimoine et de la création



Sommaire

Introduction	5
Les artistes invités	9
Sélections thématiques	19
→ Les jardins patrimoniaux	
→ Les jardins et l'art	
→ Les jardins des musées	
→ L'agriculture au cœur de la ville	
→ Vivre-ensemble et biodiversité	
Organisateurs et partenaires	51
Contacts presse	54





Exposition *Les Voyageuses* de Murielle Joubert © Stéphane Joubert

••
Introduction
••



Introduction





Introduction

Avec près de 12 millions d'habitants, l'Île-de-France est la région la plus peuplée de France. Si elle garde une image très urbaine, ses 12 000 kilomètres carrés de territoire sont pourtant occupés à plus de 78% par des espaces verts ou agricoles, dont 28% d'espaces naturels et forestiers et 50% de terres cultivées.

La Région compte quatre parcs naturels régionaux, 12 réserves naturelles, 35 sites Natura 2000 et d'innombrables parcs et jardins. Encouragées par la Région, les initiatives d'agriculture urbaine (jardins familiaux, partagés, pédagogiques, fermes urbaines ou potagers sur les toits) prennent de l'ampleur d'année en année et occupent aujourd'hui 367 hectares du territoire.

La Région compte aussi un patrimoine culinaire notable : champignon de Paris, cresson de Méréville, pêche de Montreuil, pomme de terre Belle de Fontenay, menthe poivrée de Milly-la-Forêt, asperge d'Argenteuil, etc. De plus en plus de jardiniers passionnés relancent les cultures de ces produits longtemps oubliés.

La manifestation Jardins ouverts, qui revient pour une 3^e édition les 5 et 6 octobre 2019, a été créée afin de promouvoir ce patrimoine naturel et inviter les Franciliennes et les Franciliens à (re)découvrir sa diversité à travers une programmation culturelle diversifiée.

Cette année, elle fait la part belle aux artistes et notamment aux arts plastiques, qui viendront porter leurs inspirations singulières, de la broderie contemporaine japonaise à la céramique plastique, qui donne à voir le vivant. D'autres projets, de la performance musicale invitant à l'écoute tactile à la promenade sonore et théâtrale, sauront également, nous l'espérons, susciter la curiosité du public et l'amener à découvrir les richesses des jardins franciliens.

Les chiffres clés de la Région

- Surface de 12 000 km²
- 8 départements, 1 296 communes et arrondissements
- Population de 12,1 millions d'habitants, soit 19 % de la population française métropolitaine
- 1^{re} région économique française et l'une des premières au niveau européen
- 1^{re} destination touristique mondiale (60 millions de visiteurs français et étrangers par an)
- Espaces naturels agricoles et forestiers : 78,8 % de la superficie totale de la région
- 4 parcs naturels régionaux (Vexin français, Oise-Pays de France, Haute Vallée de Chevreuse, Gâtinais français) et 2 en projet (la Brie et les deux Morin et le Bocage gâtinais)
- 12 réserves naturelles régionales
- 367 hectares d'initiatives d'agriculture urbaine en Île-de-France (jardins familiaux, partagés, pédagogiques, etc.)

Les jardins vus par...



« Si vous possédez une bibliothèque et un jardin, vous avez tout ce qu'il vous faut. »

Cicéron



« En dehors de la peinture et du jardinage, je ne suis bon à rien ! »

Claude Monet



« Le vrai jardinier se découvre devant la pensée sauvage. »

Jacques Prévert



« Réaliser des esquisses revient à planter des graines pour
faire pousser des tableaux. »

Vincent van Gogh



« Ce que j'aime dans les villes, ce sont les arbres qu'elles contiennent. »

Jean Giono



« Vous arrivez devant la nature avec des théories.
La nature flanque tout par terre. »

Auguste Renoir

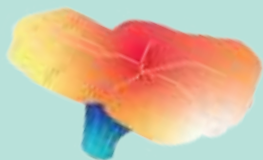


Zone Sensible -
Ferme urbaine de
Saint-Denis
© Jean-Pierre Sageot





••
Les artistes invités
••





Les artistes invités

The Tree of Life de
Rieko Koga
© Johanne Debas

Rieko Koga

Brodeuse contemporaine
www.riekokoga.fr

→ Samedi et dimanche
Parc culturel de Rentilly - Michel Chartier
1 rue de l'Étang 77600 Bussy-Saint-Martin

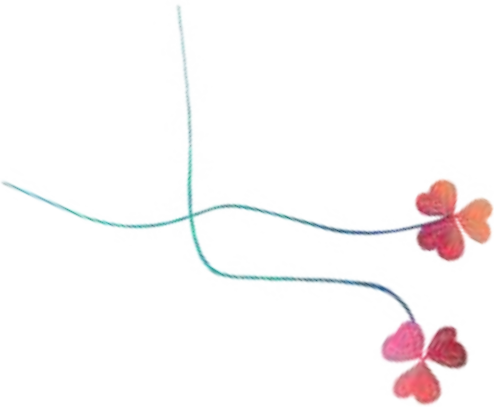
→ Samedi et dimanche
Propriété Caillebotte
8 rue de Concy 91330 Yerres

C'est au Japon auprès de sa mère que Rieko Koga apprend, dès l'âge de 4 ans, la broderie traditionnelle. Elle part ensuite à Paris afin de poursuivre des études de mode, avant de s'y installer définitivement. Aujourd'hui, l'artiste a inventé sa propre technique et réalise des œuvres de broderie contemporaine grand format sur du coton ou du lin. Son travail s'articule autour de la méditation, du bien-être et de la spiritualité.

Reiko Koga présentera deux installations empreintes d'une indéniable poésie et d'une grande spiritualité au Parc culturel de Rentilly - Michel Chartier (Bussy-Saint-Martin, 77). À la Propriété Caillebotte (Yerres, 91), elle exposera une installation inédite et invitera les familles à participer à une grande chasse au trésor artistique.

• Plus d'infos p. 21 et 27





Murielle Joubert

Céramiste plasticienne
www.muriellejoubert.fr

→ Samedi et dimanche
Jardin-potager du Château de La Roche Guyon
1 rue de l'Audience 95780 La Roche-Guyon

→ Samedi et dimanche
Propriété Caillebotte
8 rue de Concy 91330 Yerres



Murielle Joubert
© La photogresse

L'ordre du vivant est au cœur du travail de céramiste de Murielle Joubert. Rendant visible l'invisible en représentant, en grand format, le monde microscopique végétal, elle met en scène l'histoire de la terre pour dire celle des hommes, et raconte les liens qui nous attachent, nous relient ou nous séparent. Murielle Joubert réalise des pièces uniques, souvent inspirées de la diversité des formes et de la symbolique de la nature. Issue d'une formation en arts appliqués, après un parcours à la Manufacture nationale de Sèvres, elle collabore avec de nombreux artistes contemporains (Gustavo Lins, Sophie Zénon, Nicolas Frize, etc.).

Murielle Joubert présentera au Château de La Roche-Guyon (95) *Les voyageuses*, une exposition botanique, artistique et poétique inspirée par la diversité de graines. À l'occasion de Jardins ouverts, une œuvre inédite sera exposée dans le cabinet chinois du château. L'artiste proposera également quatre installations et un atelier de modelage au sein du parc de la Propriété Caillebotte (Yerres, 91).

• Plus d'infos p. 20 et 27



Exposition Les
Voyageuses de
Murielle Joubert
© Stéphane Joubert



© Stéphane Joubert

Stéphane Joubert

Photographe

www.eclectik-photo.net

→ Samedi et dimanche
Propriété Caillebotte
8 rue de Concy 91330 Yerres

Stéphane Joubert débute sa carrière de photographe en réalisant des reportages autour de l'Himalaya et de l'ensemble du sous-continent indien. Véritable faiseur d'images, il s'inspire essentiellement du monde végétal dont il saisit les ombres et cherche les lignes de fuite. Il crée ainsi des séries portant sur l'impact de la couleur, le jeu de la lumière, et rend hommage à la nature dans ses détails infimes. De retour du continent asiatique, en plus de ses travaux photographiques personnels, il collabore avec de nombreux titres de presse et artistes, qu'il accompagne dans leur communication.

À l'occasion de Jardins ouverts, Stéphane Joubert présentera quatre installations photographiques dans le parc de la Propriété Caillebotte (Yerres, 91).

• Plus d'infos p. 27



© Caroline Boidé et Samuel Kamanzi

Caroline Boidé

Poète

Samuel Kamanzi

Musicien

→ Samedi à 16h
Musée départemental Stéphane Mallarmé
4 promenade Mallarmé 77870 Vulaines-sur-Seine

Caroline Boidé est romancière et poète. En 2014, elle publie un premier recueil, *Pivoine aux poings nus* (Éditions Voix d'encre) qui obtient le prix de poésie de la poétesse Vénus Khoury-Ghata. Les deux femmes s'attachent alors profondément l'une à l'autre et écrivent un recueil ensemble, *Kaddish pour l'enfant à naître*, qui paraît aux Éditions Bruno Doucey en 2017.

Samuel Kamanzi est un guitariste, chanteur et compositeur rwandais congolais. bercé par la musique depuis son plus jeune âge, il participe à des projets de musiques pour des films documentaires, des pièces de théâtre ou des créations de danse contemporaine. Arrivé en France en 2012, l'artiste enchaîne les rencontres et les collaborations, notamment avec Gaël Faye lors de sa tournée « Petit Pays ».

Accompagnée à la guitare par Samuel Kamanzi, Caroline Boidé proposera une lecture poétique et musicale d'un *corpus* composé d'écrits de différents poètes et de ses propres textes inédits en lien avec la nature au Musée départemental Stéphane Mallarmé (Vulaines-sur-Seine, 77).

• Plus d'infos p. 32



© Stéphane Bataillon / Christophe Rosenberg



Stéphane Bataillon

Poète

www.stephanebataillon.com

Christophe Rosenberg

Musicien

crosen.over-blog.com

→ **Dimanche à 15h**
Maison Jean Cocteau
15 rue du Lau 91490 Milly-la-Forêt

Stéphane Bataillon est poète et journaliste. Il a codirigé chez Seghers l'anthologie *Poésies de langue française*. Son premier recueil, *Où nos ombres s'épousent*, est publié en 2010 aux Éditions Bruno Doucey et est salué comme l'une des révélations poétiques de l'année. Il publie ensuite *Les Terres rares* en 2013 puis *Contre la nuit* en 2019.

Musicien complet, Christophe Rosenberg est interprète (flûte traversière, saxophone entre autres), compositeur et metteur en sons (installations, expositions). Par ailleurs pédagogue, il est, depuis plus de 20 ans, coordinateur pédagogique à la Cité de la musique-Philharmonie de Paris. Ces 12 dernières années, il s'est spécialisé dans la création musicale avec des poètes et des plasticiens.

Le poète Stéphane Bataillon sera accompagné par le musicien Christophe Rosenberg pour une lecture d'extraits de son dernier ouvrage intitulé *Contre la nuit* et de textes de Cocteau à la Maison Jean Cocteau (Milly-la-Forêt, 91).

• Plus d'infos p. 29



© Puce Muse

Puce Muse

Collectif de performances musicales

www.pucemuse.com

→ **Dimanche à 14h30**

Potager du Roi

10 rue du Maréchal Joffre 78000 Versailles

Puce Muse est une structure pionnière dans la recherche en arts numériques. Fondée par le musicien et chercheur Serge de Laubier, elle développe depuis 1982 des dispositifs autour de la musique visuelle sur trois axes : la recherche, la création et la transmission. Plaçant au cœur de son exploration la performance musicale collective, interactive et accessible à tous, Puce Muse crée également des logiciels destinés aux professionnels ou aux néophytes souhaitant découvrir de nouvelles méthodes de création numérique visuelle. Puce Muse a aussi conçu 4 générations de Méta-Instruments, des instruments de musique assistée par ordinateur.

Puce Muse présentera, au Potager du Roi (Versailles, 78), son *Concert jardinale pour transats vibrant*, durant lequel les spectateurs seront invités à s'abandonner à une écoute tactile.

• Plus d'infos p. 22



© Philippe Ayrault



Roger des Prés

Agriculteur de spectacles

→ Samedi à 17h30

Domaine national de Saint-Cloud

Avenue de la Grille d'Honneur 92210 Saint-Cloud

→ Dimanche à 18h

Ferme du bonheur

220 avenue de la République 92000 Nanterre

Après avoir fondé dans les années 1980 avec Alexis Forestier le duo comique et punk « Les Endimanchés », avec qui il fait les premières parties du groupe Bérurier Noir, Roger des Prés installe sa caravane sur un terrain vague de Nanterre, derrière le quartier de La Défense, au cours de l'hiver 1992. Au fil du temps, il investit les lieux et construit la Ferme du bonheur, lieu de cultures sous toutes ses formes. Véritable « agriculteur de spectacles », Roger des Prés a ainsi transformé cette ancienne friche industrielle, située tout proche de l'université Paris X et dans l'axe de l'Arche de La Défense, en lieu d'expérimentation artistique singulier, où il crée en toute liberté.

Dans le cadre de Jardins ouverts, il jouera son spectacle *L'Homme qui plantait des arbres*, déambulation théâtrale adaptée du texte de Jean Giono, à la Ferme du bonheur (Nanterre, 92) ainsi qu'au parc du Domaine national de Saint-Cloud (92).

• Plus d'infos p. 22 et 42

© Acta



Compagnie Acta

Association de création théâtrale et audiovisuelle
acta95.net

→ Samedi à 14h et 16h30

Jardins pédagogiques de la Butte Pinson

Rue de Pierrefitte 95360 Montmagny

→ Dimanche à 14h et 16h

Parc culturel de Rentilly - Michel Chartier

1 rue de l'Étang 77600 Bussy-Saint-Martin

Fondée en 1990 par Agnès Desfosses et sous la direction artistique de Laurent Dupont depuis 2014, la compagnie Acta s'attache à provoquer dans l'espace scénique la rencontre de langages artistiques différents (chant, danse, acrobatie, textes d'auteurs contemporains, photographies). Ses créations, tournées pour la plupart vers le jeune public, expriment une recherche autour du monde contemporain qui lui a permis d'acquérir un rayonnement européen.

La compagnie proposera l'une de ses dernières créations, *Sons... jardins secrets*, une promenade sonore et théâtrale à la Butte Pinson (Montmagny, 95) et au Parc culturel de Rentilly - Michel Chartier (Bussy-Saint-Martin, 77).

• Plus d'infos p. 21 et 43



© Ecole Nicolas Hulot

Compagnie Etosha

Théâtre jeune public
asso-etosha.net

→ Dimanche à 16h
Fondation GoodPlanet
1 Carrefour de Longchamp 75116 Paris

En 1996, Marie-Lise Gault et Éric Pitton traversent l'Afrique australe, ses espaces sauvages et silencieux, et découvrent le parc national de Namibie qui se nomme Etosha. Quelques années plus tard, en 2002, c'est ce nom qu'ils décident de donner à leur association, qui monte alors son premier spectacle sur la protection de l'environnement. La compagnie va ainsi devenir référente en matière de sensibilisation à l'écologie par le théâtre avec des spectacles éducatifs rendant hommage à la beauté des paysages préservés d'Afrique.

Leur spectacle *La Clef des champs*, qui met en valeur une agriculture respectueuse de l'environnement et préservant la santé des individus, sera joué à la Fondation GoodPlanet (Paris, 16^e).

• Plus d'infos p. 42



© Les Anthropologues

Compagnie Les Anthropologues

Arts de la rue
www.anthropologues.com

→ Dimanche à 15h et 16h
Musée MABA - Fondation des Artistes
16 rue Charles VII 94130 Nogent-sur-Marne

Fondée en 1999, la compagnie Les Anthropologues est spécialisée dans les arts de la rue. Elle crée des spectacles pour l'espace public et fait appel à une équipe pluridisciplinaire composée de scientifiques, de chercheurs, d'artistes et de techniciens afin de mêler le théâtre, la danse, les marionnettes, la musique, les arts plastiques, la pyrotechnie ou encore l'acrobatie.

La compagnie jouera *Les Ouvreuses* à la Fondation des Artistes (Nogent-sur-Marne, 94), un spectacle déambulatoire dans lequel des ouvreuses de cinéma de plein air proposent des séances hors du commun. Le son y sortira d'une enceinte mobile et l'image de l'imagination des spectateurs.

• Plus d'infos p. 32





© LM Créations

Compagnie LM Créations

Théâtre

sophie-accaoui.net

→ Dimanche 6 octobre à 15h et 16h

V'île Fertile

45 avenue de la Belle Gabrielle 75012 Paris

L'association Littérature et musique en créations (LM Créations) a pour vocation la réalisation de spectacles thématiques drôles et instructifs. Depuis sa reprise en 2005 par l'auteure, chanteuse et comédienne Sophie Accaoui, la compagnie abrite le travail de création de l'artiste qui aborde des sujets aussi variés que le désir féminin et ses tabous dans la pièce *Le Bouton de rose* ou l'écologie du sous-sol dans *Autour d'un ver*.

Le duo Sophie Accaoui, comédienne-chanteuse, et Augustin Mantel, batteur jazz-percussionniste, présenteront la causerie musicale *Autour d'un ver* à V'île fertile (Paris, 12^e).

• Plus d'infos p. 37



© Frichti Concept

Compagnie Frichti Concept

Danses-performances

contemporaines

www.frichticoncept.net/site

→ Samedi de 15h à 17h

Farmhouse Aubervilliers

202 avenue des Magasins Généraux
93300 Aubervilliers

→ Dimanche de 14h à 16h30

Fondation Marta Pan - André Wogenscky

80 avenue du Général Leclerc
78470 Saint-Rémy-lès-Chevreuse

Créée en 2003 autour du chorégraphe Brendan Le Delliou, Frichti Concept travaille essentiellement dans l'espace public. La compagnie explore le métissage de la danse contemporaine avec d'autres disciplines artistiques (musique, arts plastiques, manipulation d'objets, clown, architecture, etc.) et invente des propositions chorégraphiques où le danseur est incarné, au présent, pour lui permettre de développer une relation chaque fois renouvelée avec l'espace et le public. En 15 ans d'existence, 37 créations originales et plus de 350 représentations en France et à l'étranger, Frichti Concept s'est affirmée comme une compagnie dynamique et impliquée dans le domaine des arts de la rue.

La compagnie proposera deux de ses créations :

***Situations dansées* : une performance dansée, nourrie et inspirée du lieu, des œuvres et de l'histoire du couple d'artistes à la Fondation Marta Pan - André Wogenscky (Saint-Rémy-lès-Chevreuse, 78).**

***Safaris Urbains* : des visites sensorielles et chorégraphiées à la Farmhouse d'Aubervilliers (93), qui offrent aux participants la possibilité de se réappropriier le lieu par le corps en mouvement.**

• Plus d'infos p. 28 et 37





© Le duo Yasui-Souillart

Hiroe Yasui Souillart

Alexandre Souillart

Saxophonistes

→ Dimanche à 15h et 16h

Musée-jardin départemental Bourdelle
1 rue Dufet-Bourdelle Hameau du Coudray 77620
Égreville

Née au Japon, Hiroe Yasui Souillart mène sa carrière entre son pays d'origine et la France. En 2008, elle est lauréate du plus prestigieux concours de saxophone du Japon. Peu de temps après, elle devient la première saxophoniste japonaise à intégrer le 3e cycle au Conservatoire national supérieur de musique et de danse de Paris. Elle se consacre alors à un répertoire contemporain et participe à des travaux de recherche au sein de l'IRCAM. Elle se produit au sein des plus grands orchestres japonais. En France, elle enseigne aux Conservatoires à rayonnement communal de Puteaux et de Villeneuve-le-Roi ainsi qu'à l'Académie internationale de saxophone de Bretagne.

Depuis sa formation au Conservatoire national supérieur de musique et de danse de Paris, Alexandre Souillart parcourt les scènes européennes et internationales et mène, en parallèle, des projets de création contemporaine. Il se produit au sein des principaux orchestres et ensembles parisiens et est le saxophoniste de l'ensemble inSoliTus, qu'il fonde avec le compositeur Nicolas Mondon. Il est également membre du quatuor Osmose et du duo Atyopsis avec le pianiste Matthieu Acar. Alexandre Souillart enseigne par ailleurs au Conservatoire à rayonnement départemental de Clamart ainsi qu'à l'Académie internationale de saxophone de Bretagne qu'il fonde en 2012.

Le duo Yasui-Souillart réalisera deux concerts au Musée-jardin départemental Bourdelle (77) et proposera une programmation autour de Debussy et de l'auteur-chorégraphe Nijinsky, qui ont tous deux inspiré le sculpteur Antoine Bourdelle.

• Plus d'infos p. 31



© LGR / DR

Mireille Larroche

Metteuse en scène

→ Dimanche à 14h

Château de La Roche-Guyon
1 rue de l'Audience 95780 La Roche-Guyon

Formée au théâtre à l'École Alsacienne, Mireille Larroche débute sa carrière aux côtés des metteurs en scène Ariane Mnouchkine, José Valverde ou encore Mehmet Ulussoy. En 1975, elle assure la direction artistique de la Péniche Théâtre, qu'elle fonde avec l'artiste-metteur en scène Jean-Paul Farré. En 1982, elle crée la Péniche Opéra, devenue compagnie lyrique nationale en 1998, et en assure la direction jusqu'en 2015. Elle devient ensuite directrice d'ARCA, association pour la recherche en communication artistique. Parallèlement, elle met en scène les plus grands compositeurs (Mozart, Offenbach, Strauss, Hindemith, Poulenc, Cesti, Puccini, Donizetti, Massenet, Ravel) dans de nombreux opéras en France et en Europe. Depuis 2000, elle est professeur d'art lyrique à l'École normale de musique de Paris et anime régulièrement des stages et *master classes* en France et l'étranger.

Mireille Larroche mettra en espace *Mon Herbiier enchantant* au Château de La Roche-Guyon (95) : un récital chanté par des élèves de l'École normale de musique de Paris et dédié aux fleurs, fruits et légumes qui ont inspiré nombre de paroliers et de compositeurs.

• Plus d'infos p. 21



Le Potager
du Roi
© Sylvain Duffard





Sélections thématiques

Les jardins patrimoniaux

Les jardins et l'art

Les jardins des musées

L'agriculture au cœur de la ville

Vivre-ensemble et biodiversité





Les jardins patrimoniaux

Potager-fruitier
de La Roche-
Guyon
© Emmanuelle Bouffé

Château de La Roche-Guyon

1 rue de l'Audience 95780 La Roche-Guyon
www.chateaudelarocheguyon.fr

Construit dans un méandre de la Seine, le Château de La Roche-Guyon appartient depuis le XII^e siècle à la famille des La Rochefoucauld. Il a été entièrement reconstruit, agrandi et embelli au XVIII^e siècle et est inscrit au titre des monuments historiques. Créé en 1741, son potager-fruitier à la française a été entièrement restauré après plus d'un siècle d'abandon total et a rouvert au public en 2004. Il incarne, en un même lieu et sous les fenêtres du château, le jardin classique d'agrément, le jardin d'utilité et le jardin d'expérimentation. Ses 3,5 hectares, divisés en quatre grands carrés composés chacun de huit triangles de 250 m², font l'objet d'approches culturelles en lien avec la nature. Depuis 2006, le projet de remise en culture du potager-fruitier conjugue écologie, enracinement social et patrimoine. L'utilisation de produits chimiques de synthèse a été totalement abandonnée sur l'ensemble du domaine et les jardiniers y expérimentent des méthodes de culture naturelles.

• Visites de l'exposition *Les Voyageuses* de Murielle Joubert

Le savoir-faire de Murielle Joubert, céramiste à la Manufacture nationale de Sèvres, ainsi que sa fascination pour le jardin et son respect du monde végétal ont conduit la plasticienne à réaliser en 2018-2019 une résidence au potager-fruitier du château de La Roche-Guyon. Au fil des saisons, l'artiste a collecté, référencé et archivé le patrimoine végétal de ce potager historique pour le mettre en scène. Du 20 juillet au 24 novembre 2019, l'artiste présentera une exposition dans les salons et dans le cabinet de curiosités du château : « botanique, artistique et poétique » inspirée

par la diversité de graines, endémiques ou venues d'autres continents grâce à des botanistes-voyageurs. À travers une scénographie reflétant l'aspect sacré et fragile du monde végétal, cette exposition invite les visiteurs à voyager au cœur de la nature et à se questionner sur leur rapport à l'environnement.

→ Visite libre samedi et dimanche de 10h à 19h. Accès au tarif habituel

→ Visite guidée dimanche de 14h30 à 15h30

Accès au tarif habituel. Sur inscription : 01 34 79 74 42 / service.accueil@chateaudelarocheguyon.fr

• Installation *Le Déjeuner chinois* par Murielle Joubert

Inspirée par ce lieu de résidence exceptionnel, Murielle Joubert a conçu une nouvelle installation qui sera présentée à l'occasion de Jardins ouverts. L'artiste a reproduit en modelage les fruits et les fleurs représentés sur le papier peint du XVIII^e siècle qui habille les murs du cabinet chinois du château.

→ Samedi et dimanche de 10h à 19h. Accès au tarif habituel

• Journée d'étude *Sauvages ou domestiquées : de l'intelligence des graines à l'enjeu des semences*

Antoine Quenardel, paysagiste, et Emmanuelle Bouffé, jardinière-paysagiste, animeront une journée de réflexion consacrée aux semences qui entrera en résonance avec l'exposition *Les Voyageuses* de Murielle Joubert. Des conférences seront animées par des spécialistes tout au long de la journée et une visite guidée de l'exposition sera proposée en présence de l'artiste l'après-midi.

→ Samedi de 9h à 17h. Déjeuner payant.

Sur inscription : 01 34 79 74 42 / service.accueil@chateaudelarocheguyon.fr

• Visite libre du potager-fruitier de La Roche-Guyon

Les visiteurs pourront découvrir librement la biodiversité du potager-fruitier.

→ Samedi et dimanche de 10h à 19h

• **Mon Herbar enchantant, récital mis en espace par Mireille Larroche**

Fleurs, fruits, légumes, etc. Les végétaux ont inspiré nombre de paroliers et de compositeurs. Accompagnée des chanteurs de l'École normale de musique de Paris, Mireille Larroche mettra en scène les mots et notes du répertoire français consacré à la biodiversité. Poulenc, Roussel, Fauré, Berlioz, Offenbach, etc. mais aussi Bourvil, Trenet et Colette Renard seront à l'honneur.

→ **Dimanche de 14h à 17h30**

• **Sons... Jardins secret : déambulation théâtrale par la compagnie Acta**

Les visiteurs seront invités par la compagnie Acta à emprunter les sentiers de leurs jardins intimes et à s'engager avec un étrange personnage mi-jardinier, mi-épouvantail dans un parcours sensoriel et artistique au cours d'une déambulation dans les secrets du parc.

→ **Dimanche à 14h et 16h. Sur inscription : 01 60 35 46 72**

• **Visite guidée du parc**

Cette visite permettra d'observer les habitudes adoptées par les animaux du parc durant l'automne. Certains d'eux se préparent à hiberner et d'autres à migrer à l'approche du froid. Ce rendez-vous sera également l'occasion de découvrir différentes espèces végétales du parc et d'en comprendre l'évolution en fonction des saisons. À la fin de la visite, les bibliothécaires de l'Orangerie présenteront des ouvrages en lien avec la thématique de la visite.

→ **Dimanche à 11h. Sur inscription : 01 60 35 46 72**

• **Exposition D à partir d'œuvres de la collection du Fonds régional d'art contemporain (FRAC) Île-de-France**

Après *Exposition L* en 2018, le Frac Île-de-France renouvelle l'expérience du hasard et du tirage au sort. Cette année, la lettre « D » a été sélectionnée. Ainsi, tous les artistes présents dans la collection du Frac dont le nom commence par « D » verront leurs œuvres exposées au Parc culturel de Rentilly - Michel Chartier.

→ **Visite libre ou guidée samedi de 14h à 18h et dimanche de 12h à 18h**

Parc culturel de Rentilly - Michel Chartier

Première participation

1 rue de l'Étang 77600 Bussy-Saint-Martin

Situé entre les communes de Bussy-Saint-Martin et Bussy-Saint-Georges, le Château de Rentilly fut édifié au XVI^e siècle par Jean Bourdereul, avocat au Parlement. Remanié et reconstruit à plusieurs reprises, il connut de nombreux propriétaires successifs. Réhabilité entre 2011 et 2014, c'est par ses fondations historiques que les visiteurs peuvent aujourd'hui accéder aux deux étages de près de 1 000 m², modulables selon les scénographies d'expositions. Le château est entouré d'un vaste parc à l'anglaise de 54 hectares aménagé dès le début du XIX^e siècle et tous deux classés au titre des monuments historiques depuis 1944, où se côtoient de multiples espèces botaniques, notamment un cèdre de l'Atlas, un séquoia géant, un ginkgo biloba ou encore un hêtre pourpre. Dans le prolongement du château, on peut également admirer 350 mètres de perspectives à la française, allant jusqu'aux bassins, remis en eaux en 2007. Le tout est complété par une forêt de 15 hectares. Inauguré en 2006, le Parc culturel de Rentilly - Michel Chartier est désormais un lieu dédié à l'art, au spectacle vivant et à la découverte artistique et culturelle.

• **Installations d'œuvres de l'artiste brodeuse Rieko Koga**

Rieko Koga présentera dans le parc des créations empreintes d'une indéniable poésie et d'une grande spiritualité, mélange virtuose et délicat de la tradition de la broderie japonaise et de modernité. Dans l'installation *Before the rain*, de grandes broderies suspendues sur des structures en bois seront harmonieusement intégrées dans le paysage et soumises aux aléas naturels. Vent, pluie ou soleil donneront à ces œuvres une autre dimension. L'installation *Dropping words* fera référence aux origines de l'artiste, le Japonais s'écrivant de haut en bas. Elle sera composée d'une vingtaine d'œuvres textile, petit et grand format, exposés à même le sol comme pour recevoir des mots tombés du ciel.

→ **Samedi et dimanche de 9h à 20h**



Parc culturel de Rentilly - Michel Chartier
© Martin Argyroglo

Le Potager du Roi

10 rue du Maréchal Joffre 78000 Versailles
www.potager-du-roi.fr

Classé au titre des monuments historiques depuis 1926 et partie intégrante du site versaillais inscrit sur la liste du patrimoine mondial de l'UNESCO, le Potager du Roi est le jardin potager créé en 1683 au château de Versailles (les travaux s'échelonnèrent de 1678 à 1683) pour le roi Louis XIV par Jean-Baptiste de La Quintinie, alors directeur des Jardins royaux. Devenu un jardin urbain, il s'étend sur 9 hectares et a aujourd'hui pour mission, grâce à ses 10 jardiniers, de conserver les pratiques de taille à l'ancienne et de rendre accessible au grand public une large diversité de fruits et de légumes parfois peu connus. En 1873, l'École nationale d'horticulture est créée au Potager du Roi. On lui confie alors la responsabilité du jardin. Aujourd'hui, sa conservation et sa valorisation relèvent de l'École nationale supérieure de paysage (ENSP) de Versailles, établissement public sous la tutelle du ministère en charge de l'agriculture. Fidèle à sa tradition de formation, le Potager du Roi offre aux étudiants un atelier en plein air pour les enseignements artistiques et écologiques.

• Concert jardinial pour transats vibrants par Puce Muse

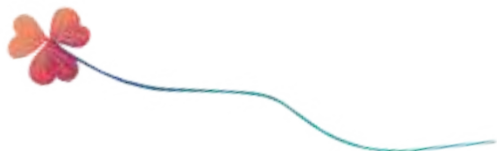
Conçue spécifiquement pour les parcs et jardins par le compositeur et musicien Serge de Laubier (Puce Muse), ce concert numérique tout public redonne au paysage toute sa dimension sensible. Le public sera invité à s'installer à son gré dans des transats vibrants pour une expérience sensorielle inédite. Bruissements des feuilles dans les arbres, douceur de la caresse du vent, polyphonie des oiseaux, les sons du paysage sont donnés à entendre par tout le corps grâce à un dispositif de transats vibrants et à une diffusion sonore multiphonique immersive.

→ Dimanche de 14h30 à 17h30. Tarifs préférentiels

• Les Saveurs du Potager du Roi

Chaque automne, l'École nationale supérieure de paysage convie le public à un rendez-vous festif, culturel et gourmand : Les Saveurs du Potager du Roi. Cette manifestation est l'occasion, à travers des rencontres thématiques, expositions, animations jeune public, espaces culinaires et visites guidées, de découvrir l'urgence des enjeux alimentaires et des réponses contemporaines qui allient préservation des ressources et qualité des espaces à vivre. Les visiteurs pourront également accéder librement à un grand marché pour découvrir l'ensemble de la production de saison du Potager du Roi, qui sera présentée et vendue par des jardiniers et personnels de l'école.

→ Samedi et dimanche de 10h à 18h. Tarifs préférentiels



Domaine national de Saint-Cloud

Avenue de la Grille d'Honneur 92210 Saint-Cloud
www.domaine-saint-cloud.fr

Villégiature de prédilection des familles princières, royales et impériales régnantes au fil des siècles, le Domaine national de Saint-Cloud, classé au titre des monuments historiques en 1994, reste encore aujourd'hui marqué par les événements historiques qui s'y sont déroulés. Apanage de Philippe d'Orléans, frère de Louis XIV, le domaine a perdu son château pendant la guerre franco-prussienne de 1870, mais conserve un site magnifique de 460 hectares. Il offre l'une des meilleures expressions de l'art des jardins classiques avec ses terrasses, perspectives et tapis verts, bosquets et salles de verdure, fontaines et bassins. Dans le bas-parc, qui s'étend le long de la Seine, les promeneurs peuvent admirer la grande cascade construite au XVII^e siècle et dont la partie supérieure s'étage sur près de 90 mètres de longueur, ainsi que le grand jet qui s'élève à plus de 30 mètres. En partie coupé par la ligne de chemin de fer sous Louis-Philippe puis par l'autoroute à la fin des années 1930, le grand-parc a conservé pour l'essentiel le tracé des allées et des carrés boisés dessinés par Le Nôtre au XVII^e siècle. À l'ouest, les zones boisées de la Brosse et de la plaine des quatre cèdres ont un aspect plus sauvage et agreste. Au nord de l'autoroute, dans le parc de Villeneuve, rattaché au domaine en 1852, l'étang, dans son cadre de verdure naturel, contraste avec le jardin très soigné entourant le mémorial de l'escadrille La Fayette. Le jardin du Trocadéro, traité en jardin paysager, occupe depuis 1823 l'ancienne colline de Montretout.

• L'homme qui plantait des arbres par Roger des Prés

L'Homme qui plantait des arbres est une célèbre nouvelle de Jean Giono paru en 1953. Cette ode écologiste raconte l'histoire d'un berger qui décide de réconcilier l'Homme et la terre. Il guérit les cicatrices du sol laissées par les guerres en plantant inlassablement des arbres de l'aube au coucher du soleil. Le Domaine national de Saint-Cloud accueille Roger des Prés, fondateur de la Ferme du bonheur à Nanterre, pour une représentation exceptionnelle de son spectacle déambulatoire adapté de ce roman. Accompagné par un troupeau de moutons, il invitera le public à une promenade contée à travers le domaine.

→ Samedi à 17h30. Sur inscription : 01 41 12 02 95 / ateliers.saint-cloud@monuments-nationaux.fr
Également présenté à la Ferme du bonheur à Nanterre (92). Voir page 52.

• Jeux d'eaux au domaine national de Saint-Cloud

Les visiteurs assisteront à une féerie aquatique ; les bassins et fontaines s'animeront simultanément pour animer la majesté du jardin.

→ Dimanche à 15h, 16h et 17h

Château de Saint-Jean de Beauregard

Rue du Château 91940 Saint-Jean de Beauregard

www.chateaudesaintjeandebeauregard.com

Havre de paix et de verdure à 30 minutes au sud de Paris, le château de Saint-Jean de Beauregard est une destination prisée des amateurs de jardins du monde entier. Remarquablement préservé, il a conservé intact tout le charme et l'élégance de son environnement classique du XVII^e siècle. Dans un écrin de terres et de bois, ses sept cours, son parc et son jardin à la française abritent chapelle, communs, écuries, potager, pigeonier, orangerie, abreuvoir, glacière, douves, etc., tous les éléments indispensables à la vie quotidienne au XVII^e siècle. Classé au titre des monuments historiques, il n'en demeure pas moins avant tout une demeure familiale vivante et chaleureuse que les propriétaires actuels ont à cœur d'animer et de partager. Leur passion pour les plantes et le jardin s'est exprimée dans la restauration exemplaire du potager et dans la création en 1984 de l'une des toutes premières Fêtes des Plantes, devenue au fil des ans l'une des manifestations horticoles les plus importantes de France.

•• Visite guidée du potager

Guidé par une conférencière, le public pourra découvrir le potager fleuri labellisé « Jardin remarquable », qui mêle fleurs, fruits et légumes rares ou oubliés.

→ Samedi et dimanche à 14h45, 15h45 et 17h

Accès au tarif habituel

•• Atelier croquis aquarellés au potager

Animé par l'artiste-peintre Raphaële Bernard-Bacot, cet atelier se déroulera en deux temps. Les participants seront d'abord invités à réaliser des croquis sur le vif lors d'une visite du jardin puis ils mettront en couleur leurs dessins. Chaque visiteur pourra repartir avec son propre carnet de croquis.

→ Samedi et dimanche à 14h15, 15h30 et 16h45

Accès au tarif habituel

•• Les légumes dans tous les états : du potager à l'assiette

Le chef Franck Nanguy proposera un atelier culinaire à partir des légumes du potager du château après une visite à travers ses allées.

→ Samedi et dimanche à 14h30 et 16h15

Accès au tarif habituel

•• Visite guidée du château de Saint-Jean de Beauregard

Les visiteurs seront guidés à l'intérieur du château s'ouvrant sur la nature environnante et sur un panorama exceptionnel, qui lui a valu son nom de Beauregard. Ils pourront y découvrir de nombreux portraits et souvenirs de famille. Du salon d'été à la bibliothèque en passant par le salon vert et la salle à manger, la décoration intérieure est remarquablement préservée.

→ Dimanche à 14h30, 15h15, 16h15 et 17h15

Accès au tarif habituel



Domaine national
de Saint-Cloud
© Guilhem Vellut

Domaine de La Grange - La Prévôté

Avenue du 8 mai 1945 77176 Savigny-le-Temple

www.savigny-le-temple.fr/ma-ville/domaine-grangeprevote

Le Domaine de la Grange-la-Prévôté date du Moyen Âge et connu plusieurs rénovations. Son propriétaire le plus célèbre fut le maréchal d'Empire Jean-Baptiste Bernadotte, devenu roi de Suède. Il est géré aujourd'hui par la ville de Savigny-le-Temple qui assure son entretien. Sur une surface de 13 hectares, le domaine est composé de jardins à la française, jardins à l'anglaise et d'un jardin potager d'un hectare portant le nom de la déesse des moissons, Cérès, spécialisé dans la conservation des variétés d'origine francilienne. On peut y découvrir également des parcelles de plantes aromatiques, médicinales, moyenâgeuses, industrielles, tinctoriales, des parcelles de présentation de différentes espèces d'engrais vert, et une parcelle expérimentale de réintroduction des plantes « campagnes des moissons ».

•• Parcours botanique

À travers une visite guidée du site, les visiteurs découvriront les différentes variétés cultivées au sein du domaine.

→ Dimanche de 14h à 18h

•• Promenade en calèche

Le public pourra profiter d'une visite du domaine avec les attelages de Rougeau.

→ Dimanche à 14h à 18h

•• Dégustation des légumes du potager

À partir de la récolte du jour, les visiteurs seront invités à une dégustation des légumes de saison.

→ Dimanche à 14h à 16h

Domaine de Villarceaux

D142 95710 Chaussy
villarceaux.iledefrance.fr

Labellisé « Jardin remarquable », le parc du Domaine de Villarceaux se compose d'un jardin à la française et d'un jardin à l'anglaise, d'un vertugadin bordé de 14 statues provenant d'Italie, d'un grand étang, d'une terrasse médiévale et d'un jardin de plantes médicinales. On y trouve aussi l'un des rares exemples de jardin sur l'eau préservés en France, qui a fait l'objet d'une récente campagne de restauration par l'Agence des espaces verts de la Région Île-de-France. L'ensemble du domaine a reçu le label « Espace végétal écologique » en 2012, témoignant d'une gestion veillant à respecter les piliers du développement durable.

• Fête des plantes : *Jardins divers, Jardin d'hiver*

À l'occasion de la Fête des plantes : *Jardins divers, Jardin d'hiver*, horticulteurs, pépiniéristes, arboriculteurs, décorateurs de jardin et producteurs se donnent rendez-vous à Villarceaux. Au programme : un grand marché aux plantes, des conférences, une bourse aux plantes, un troc de graines, une librairie des jardins, etc.

→ Samedi et dimanche de 11h à 18h

• Conférence sur le thème du greffage, démonstrations et ateliers

Jacques Boulet de l'Association Croqueurs de pommes d'Île-de-France, qui œuvre pour la sauvegarde des variétés fruitières régionales en voie de disparition, proposera aux visiteurs une conférence sur le thème du greffage, suivie de démonstrations et d'ateliers.

→ Samedi et dimanche de 15h à 16h30

• Concert de l'Harmonie municipale de la ville de Sucy-en-Brie

Une trentaine de musiciens sera placé sous la direction de David Brunet pour une représentation au répertoire varié.

→ Samedi à 14h

Potager-jardin de Royaumont

95270 Asnières-sur-Oise
www.royaumont.com

L'abbaye de Royaumont a été édifiée au XIII^e siècle par Saint-Louis. Renouant avec une tradition séculaire, selon laquelle les abbayes ont toujours été des conservatoires et des lieux d'expérimentations, cet ancien monastère cistercien a inauguré le potager-jardin en juin 2014. Terrain d'innovations dans le domaine des cultures potagères et laboratoire de la biodiversité, la parcelle de 9 000 m² accueille 160 variétés de légumes, 3 000 plants et 60 fruitiers. À côté des classiques et emblématiques alignements de légumes, les paysagistes Astrid Verspiere et Philippe Simonnet proposent une organisation culturelle libre et irrégulière, qui s'appuie sur les capacités de régénération et de réensemencement naturelles propres à chaque végétal, sur le savoir-faire et le sens esthétique du jardinier.

• La chasse aux légumes de la Légumothèque

Animé par l'association La clairière des sources, ce jeu-parcours permettra aux parents et aux enfants de découvrir la diversité des plantes comestibles. Après avoir exploré le potager-jardin, les participants seront invités à compléter la frise de la Légumothèque située dans la grande serre.

→ Dimanche à 14h, 15h15 et 16h30. Accès libre dans le cadre du billet d'entrée. Sur inscription : hub-roy.shop.secutex.com/selection/event/date?productId=1436286696



Domaine national du Palais-Royal

Première participation

8 rue de Montpensier 75001 Paris

www.domaine-palais-royal.fr

Édifié pour Richelieu au XVII^e siècle, le palais devient résidence royale à la mort du Cardinal en 1642 avec l'installation de la Régente Anne d'Autriche et du jeune Louis XIV. Organisé de chaque côté de l'allée centrale, dans l'axe de la demeure, le jardin est redessiné par Le Nôtre en 1674. Propriété des Orléans de 1692 à 1793, les jardins sont, au XVIII^e siècle, un haut lieu de la vie parisienne et de l'agitation révolutionnaire. Au XIX^e siècle, dans un contexte urbain en pleine mutation, le Palais-Royal devient le siège d'institutions politiques et administratives (Conseil d'État, Conseil Constitutionnel, ministère de la Culture). De grands noms de la littérature du XX^e siècle tels Cocteau ou Colette s'y installent, attirés par la quiétude du lieu. L'histoire du Palais-Royal est d'ailleurs indissociable de celle du théâtre avec la Comédie-Française et le Théâtre du Palais-Royal.

Labellisé « Jardin remarquable », les 2 hectares de jardin, entourés de quatre galeries sous arcades, forment un écrin d'exception à cet ensemble monumental. Ils sont constitués de parterres de pelouse, massifs de fleurs et d'un bassin central avec jeux d'eau qui sont devenus, au fil du temps, l'un des lieux de promenades favoris des Parisiens et des touristes venus du monde entier.

• Visite guidée sur l'histoire du jardin du Palais-Royal

Les visiteurs pourront découvrir l'histoire de ce jardin exceptionnel du XVII^e siècle à nos jours.

→ Samedi et dimanche à 11h et 14h



Domaine départemental de Chamarande
© Henri Perrot

Domaine départemental de Chamarande

Première participation

38 rue du Commandant Arnoux 91730 Chamarande

chamarande.essonne.fr

La richesse du patrimoine bâti et paysager du Domaine départemental de Chamarande illustre les évolutions et les tendances de l'art des jardins au fil des siècles. À sa construction au XVII^e siècle, c'est un jardin à la française qui entoure le château. Au XVIII^e siècle, Pierre Contant d'Ivry dessine les parties hautes du parc. Bien qu'il conserve des axes géométriques, les premières formes sinueuses apparaissent et Pierre Contant d'Ivry y érige en son sein des fabriques : glacière, orangerie, pavillons et jeu de l'oie. Puis suivant la mode des jardins paysagers du XIX^e siècle, les tracés réguliers sont abandonnés et l'étang est créé. Propriété du Conseil général de l'Essonne depuis 1977, le domaine s'inscrit dans un espace naturel préservé, entre la forêt du Belvédère et la Vallée de la Juine et s'étend sur 98 hectares, ce qui en fait le plus vaste jardin public du département. Classé au titre des monuments historiques en 1981 et labellisé « Jardin remarquable » en 2005, le domaine accueille aujourd'hui les Archives départementales, un centre artistique et culturel et le Centre Auguste Mione d'hébergement pour les scolaires.

• Les plantes sauvages comestibles

En compagnie de Morgane Peyrot, collaboratrice de l'ethnobotaniste François Couplan, les visiteurs apprendront à reconnaître les plantes sauvages comestibles dans la forêt-jardin du domaine et découvriront comment les utiliser et les cuisiner.

→ Dimanche de 10h30 à 12h30. Sur inscription : chamarande@essonne.fr

• Activités créatives et jardinage dans la forêt-jardin

Au cœur de la forêt-jardin, les visiteurs pourront jardiner et créer avec la nature en famille.

→ Dimanche de 13h à 16h



Hôtel de Massa

Première participation et ouverture exceptionnelle

38 rue du Faubourg Saint-Jacques 75014 Paris

www.sgd.org

Construit entre 1778 et 1779 par l'architecte Le Boursier pour Thiroux de Montsaugé, cet hôtel particulier de style néoclassique s'élevait à l'origine à proximité des Champs-Élysées, rue la Boétie, à l'époque en pleine campagne. La légende veut que l'Hôtel de Massa ait abrité les amours clandestines du Comte d'Artois - Charles X, frère de Louis XVI. Après avoir connu plusieurs propriétaires, il est acheté en 1926 par Théophile Bader, président des Galeries Lafayette, et André Lévy, investisseur immobilier, pour son emplacement privilégié, dans le but d'en faire un bâtiment commercial. L'hôtel, classé au titre des monuments historiques, ne peut cependant pas être transformé. Il est finalement donné à l'État avec pour mission d'y loger la Société des Gens de Lettres qui s'y installe en 1929. Son déplacement, pierre par pierre, rue du Faubourg Saint-Jacques, sur une parcelle du jardin de l'Observatoire de Paris, est l'un des grands chantiers de l'entre-deux guerres. À cette occasion, l'hôtel est doté d'un précieux mobilier Art déco, réalisé par la maîtrise des Galeries Lafayette, sous la direction de Maurice Dufrené.

• Lectures sous l'arbre

Différents auteurs s'installeront sous les arbres pour lire des textes gourmands, profonds ou drôles dans lesquels la nature sera reine.

→ Samedi de 11h à 18h

Domaine départemental de Méréville

Première participation

Rue Voltaire 91660 Méréville

Propriété du Conseil départemental de l'Essonne depuis décembre 2000, le Domaine départemental de Méréville est un jardin pittoresque et anglo-chinois de 58 hectares. Il est l'œuvre du Marquis de Laborde qui acquiert le domaine, alors aménagé à la française, en 1784, et qui sollicite les plus grands artistes de son temps pour le remodeler : l'architecte François-Joseph Bélanger puis le peintre Hubert Robert. Les allées rectilignes sont effacées au profit de petits chemins sinueux. Des fabriques ponctuent le parc et créent des paysages aux caractères variés. Les coteaux abrupts du plateau sont dotés de grottes et d'enrochements. La Juine, rivière tranquille qui coulait en droite ligne au fond du jardin, est détournée pour créer îles, méandres et lacs.

• Visite guidée du domaine

En compagnie d'un guide, les visiteurs pourront découvrir les fabriques et les décors de ce jardin demeurant l'un des plus beaux exemples de jardin pittoresque du XVIII^e siècle.

→ Samedi et dimanche de 15h à 17h. Accès payant
Sur inscription : 01 69 92 69 00 / tourisme@caese.fr

• Visite libre du domaine

Les promeneurs pourront découvrir la diversité des paysages librement.

→ Samedi et dimanche de 9h à 17h





Les jardins et l'art

Propriété Caillebotte

8 rue de Concy 91330 Yerres
www.proprietecaillebotte.com

Typique du XIX^e siècle, la propriété Caillebotte a été aménagée dans les années 1830 dans le style à l'anglaise. Elle est aujourd'hui ouverte au public et constitue autant un lieu de repos qu'une invitation à découvrir un riche patrimoine historique : les fameuses fabriques d'ornementation qui parsèment son parc d'agrément ont presque toutes été restaurées. Le visiteur peut satisfaire sa curiosité en empruntant les pas de Gustave Caillebotte, puisque c'est ici, dans la villégiature familiale, que le peintre planta son chevalet, peignant près de 90 toiles au cours des étés des années 1870. Traversé par une rivière, le parc Caillebotte possède de nombreux arbres remarquables. La propriété disposait, par ailleurs, de jardins d'utilité. Depuis 2000, le potager est entretenu par l'association Potager Caillebotte.

• Chasse au trésor artistique par Rieko Koga

L'artiste a imaginé une chasse au trésor artistique pour les familles. À l'aide d'une carte, les visiteurs seront invités à découvrir des œuvres en tissu brodé dissimulées dans le parc. Ils devront ensuite trouver un numéro caché dans ces œuvres qui leur permettra de déchiffrer un mot codé.

→ Samedi et dimanche de 9h à 18h30

• Absence(s), présence(s) par Rieko Koga

Cette installation onirique composée de chaises enveloppées de tissu invitera les visiteurs à s'asseoir pour prendre le temps de penser à l'être aimé.

→ Samedi et dimanche de 9h à 18h30

• Installations d'œuvres en céramique de Murielle Joubert

Au fil de leur promenade dans le parc, les visiteurs auront le plaisir de découvrir librement quatre installations de Murielle Joubert. Près du potager, la *Table des Rois*, dressée de pièces en céramique, revisitera l'histoire de deux illustres rois : Louis XIV, créateur du Potager du Roi à Versailles où de nouvelles variétés de fruits et légumes seront cultivés et servis à la cour dans des compositions époustouflantes sur des tables en argent ; et Midas qui après avoir fait le vœu que tout ce qu'il touche se transforme en or, ne put plus boire ni manger. *Nirvana des légumes*, une installation inspirée d'une gravure japonaise et composée de pièces en porcelaine et en grès, sera exposée près de l'Orangerie. Aux alentours de la glacière, *Courbes de croissance* réunira un ensemble d'une vingtaine de pièces en céramique symbolisant la croissance végétale. Enfin, l'artiste rendra hommage à Gustave Caillebotte, en plantant dans la pelouse, dans la continuité de l'installation photographique de Stéphane Joubert, un parterre d'une centaine de marguerites en céramique.

→ Samedi et dimanche de 9h à 18h30

• Atelier de modelage avec l'artiste Murielle Joubert

Lors de cet atelier, le public sera initié au modelage avec de la pâte auto-durcissante afin de reproduire une marguerite inspirée du célèbre tableau de Gustave Caillebotte, *Parterre de marguerites*.

→ Dimanche de 14h à 17h30

• Installations photographiques de Stéphane Joubert

Une vingtaine de photos de l'artiste seront exposées au sein du parc. Un trompe-l'œil coloré, intitulé *Couleurs d'automne - Végétation de l'instant*, sera installé face à la Maison Caillebotte. Près du potager, ce sont de grands tirages de graines qui seront exposés. Plus loin, l'installation *Les Meules - Retour d'impressionnisme* fera écho à la célèbre série de tableaux de Monet tout en proposant un regard sur l'agriculture moderne. Enfin, le photographe rendra hommage à Gustave Caillebotte, en installant au sol, dans la continuité de l'installation de Murielle Joubert, de grands tirages de marguerites.

→ Samedi et dimanche de 9h à 18h30

• **Exposition Luis Marsans : le temps suspendu**

L'exposition présentera près de 43 œuvres de l'artiste espagnol Luis Marsans, prêtées par des collectionneurs privés et son ancienne galerie, la Galerie Claude Bernard, autour de différentes thématiques : encre illustrant les personnages de Proust, peintures, natures mortes, partitions, façades et rues, dessins de fleurs, etc.

→ Samedi et dimanche de 14h30 à 18h30

• **Visite du Potager Caillebotte**

Les visiteurs pourront découvrir des légumes anciens, variétés originales mais également le verger conservatoire et la collection médicinale et fleurs.

→ Samedi de 10h à 12h et de 14h à 18h30 et dimanche de 14h à 18h30

• **Exposition Dans l'atelier du peintre au XIX^e siècle**

Depuis 2014, Yerres a eu le privilège d'accueillir plusieurs fois des œuvres de Gustave Caillebotte. Cette année, de nouveaux tableaux rejoignent l'atelier du peintre au dernier étage de la propriété. Ce lieu emblématique du travail de l'artiste est, par ailleurs, la thématique choisie pour cette exposition inédite.

→ Samedi et dimanche de 14h à 18h30

Accès au tarif habituel

• **Visite de la Maison Caillebotte**

La visite de la Maison Caillebotte, remeublée comme à l'époque du peintre grâce aux dons des « Amis de la Propriété Caillebotte » et aux collections du Mobilier national, plongera les visiteurs dans l'esprit d'une maison de villégiature de la fin du XIX^e siècle.

→ Samedi et dimanche de 14h à 18h30

Accès au tarif habituel

• **Visite guidée du parc Caillebotte**

Chaque premier dimanche du mois, les visiteurs peuvent découvrir le parc de la propriété Caillebotte accompagnés d'un guide et marcher sur les pas du peintre.

→ Dimanche de 15h à 16h30

Fondation Marta Pan – André Wogenscky

80 avenue du Général Leclerc

78470 Saint-Rémy-lès-Chevreuse

www.pan-wogenscky.com

Personnalités phares de la sculpture et de l'architecture du XX^e siècle, Marta Pan (1923-2008) et André Wogenscky (1916-2004) ont créé la Fondation qui porte leur nom. N'ayant pas d'enfant, le couple a désigné la Fondation comme son légataire universel qui détient, à ce titre, leurs droits d'auteurs. La maison et le jardin de sculptures sont tous deux inscrits au titre des monuments historiques en 1997. D'une superficie de 6 000 m², le jardin accueille une quinzaine de sculptures monumentales de Marta Pan en acier ou en marbre. Un dialogue se crée entre ces œuvres, le parc arboré et l'architecture de la maison.

• **Situations dansées par Frichti Concept**

Cette performance dansée s'appuie sur un dialogue avec le lieu où la compagnie est accueillie, ici la Fondation Marta Pan-André Wogenscky. À travers une chorégraphie mêlant écriture ciselée et improvisations dirigées, Élodie Tuquet et Brendan Le Delliou transmettront les émotions et les échos qui les traversent au contact des œuvres monumentales de Marta Pan et de la maison-atelier André Wogenscky. S'appuyant sur une danse en corps à corps avec ce lieu particulier, les interprètes de Frichti Concept circuleront de part et d'autre, autour et à l'intérieur des spectateurs et des œuvres. Nourris des recherches artistiques de la compagnie, les danseurs feront cohabiter émotions, sculptures, écriture chorégraphique sensible et sensuelle et architecture.

→ Dimanche de 14h à 16h30



Fondation Marta Pan – André Wogenscky
© Olivier Wogenscky
Fondation MP-AW



Maison Cocteau

15 rue du Lau 91490 Milly-la-Forêt

maisoncocteau.net

En 1947, Jean Cocteau choisit de s'installer à Milly-la-Forêt, loin de l'agitation parisienne et acquiert la « Maison du bailli ». L'artiste passera les 17 dernières années de sa vie dans ce havre de paix protégé par de hauts murs et par l'imposant château voisin dont l'eau des douves et des canaux d'irrigation clôturaient la propriété et ses 2,5 hectares de jardins, verger et bois. Labellisée « Maison des Illustres », cette demeure est devenue propriété de la Région Île-de-France en 2019. Elle reprend le flambeau du mécène et ami de l'artiste, Pierre Bergé. En plus des pièces restées en l'état depuis la mort du poète, de nombreuses œuvres (dessins, sculptures, lettres, affiches, manuscrits et photos, etc.) y sont exposées.

•• Lecture musicale et poétique

Le poète Stéphane Bataillon, accompagné par le musicien Christophe Rosenberg, proposera une lecture d'extraits de son dernier ouvrage intitulé *Contre la nuit* et de textes de Jean Cocteau.

→ Dimanche à 15h

•• Visite libre

Les promeneurs pourront flâner librement dans les jardins qui ont inspiré l'artiste.

→ Samedi et dimanche de 14h à 18h

•• Visite libre de la maison

Les visiteurs pourront découvrir l'intérieur de la maison où vécut l'artiste ainsi que les œuvres qui y sont conservées.

→ Samedi et dimanche de 14h à 18h

Ateliers V3m

Réserve naturelle régionale des

Bruyères de Sainte-Assise

Hameau de Saint-Leu rue Grande 77240 Cesson

Labellisée « Réserve naturelle régionale » depuis 2009, la Réserve des Bruyères de Sainte-Assise occupe une surface de 87 hectares et est riche d'un patrimoine floristique et faunistique exceptionnel : avec 9 espèces de fleurs protégées au niveau national ou régional et 500 espèces d'insectes inventoriés. Depuis 2018, la réserve accueille en résidence le collectif d'artistes V3m. Les artistes, peintres, sculpteurs, céramistes ou couteliers ont installé leurs ateliers dans des locaux désaffectés de Radio France et France Télécom.

•• Visites des ateliers d'artistes

Entre sculptures et peintures, le public pourra découvrir les artistes du collectif V3m, leurs œuvres et observer la faune et la flore de la réserve. Il sera également possible de goûter le miel local.

→ Samedi et dimanche de 10h à 12h, de 14h à 16h et de 16h à 18h. Sur inscription : 06 64 54 39 44 / antonv3m@gmail.com

Jardin éco-poétique du 16 bis

16 bis rue Salvador Allende 93400 Saint-Ouen

lejardinecopoetiquedu16bis.blogspot.com

Axé sur la conscience écologique et la création artistique, le jardin éco-poétique du 16 bis défend la biodiversité végétale et artistique en milieu urbain et sert d'écrin aux œuvres d'artistes de *street art* : Jérôme Mesnager, Les Mosko Associés, Suriani et Ploc PPC. Créé à partir d'une friche d'acacias en 2012, le site est aujourd'hui la vitrine de l'association Via paysage et a signé la charte « Oasis Nature » de l'association Humanité et Biodiversité.

•• Visites guidées du jardin

Le public pourra découvrir ce jardin unique, créé sous la forme de *key hole garden*. Expérimenté en Afrique et adapté aux environnements arides et aux sols peu fertiles, ce type de jardin dit « en trou de serrure » est composé d'une zone de compost au centre qui alimente les cultures alentour. Les œuvres de *street art* y seront également présentées.

→ Samedi de 14h à 18h

•• Ateliers de peinture

À l'aide de pochoirs d'oiseaux et de végétaux et avec de la peinture acrylique, les participants pourront apporter leur touche personnelle aux murs du *key hole garden*.

→ Samedi de 14h à 18h

•• Ateliers de construction d'hôtels à insectes

Les visiteurs pourront participer à un atelier de fabrication d'hôtels à insectes dans la cour du jardin et ainsi contribuer à la préservation de la biodiversité en ville.

→ Samedi de 14h à 18h

•• Plantations de semis d'automne

En compagnie de l'équipe du jardin, les visiteurs participeront aux plantations des semis d'automne de framboisiers, fraisiers et des fèves.

→ Samedi de 14h à 18h



Maison Cocteau
© P.Leautey

Maison du docteur Gachet

Première participation

78 rue Gachet 95430 Auvers-sur Oise

Passionné par les mystères de la psyché humaine, artiste et grand amateur d'art, le docteur Gachet acquiert sa propriété d'Auvers-sur-Oise en 1872. Membre de plusieurs cercles savants, il multiplie les rencontres avec les penseurs, les écrivains, les peintres et les poètes de son temps et se lie d'amitié avec Camille Pissarro, Paul Cézanne, Armand Guillaumin ou encore Vincent van Gogh, qui y réaliseront de nombreuses œuvres. Inscrite avec le jardin au titre des monuments historiques et labellisée « Maison des illustres », la Maison du docteur Gachet devient propriété du Conseil départemental du Val-d'Oise en 1996 et ouvre ses portes au public, après des travaux de rénovation en 2003. Les terrasses du jardin offrent une vue imprenable vers les toits rouges du village.

• Exposition *Jardins, joies du Val d'Oise*

Cette exposition met à l'honneur la diversité des parcs et jardins du département à travers un ensemble d'œuvres historiques et contemporaines : installations artistiques, planches botaniques, gravures, dessins au crayon ou à la plume, aquarelles et gouaches, cartes postales et photographies, etc.

→ Samedi et dimanche de 10h30 à 18h

Château d'Auvers-sur-Oise

Première participation

Rue de Léry 95430 Auvers-sur-Oise

www.chateau-auvers.fr

Le Château d'Auvers-sur-Oise est construit en 1635 par Zanobi Lioni, un banquier italien de la cour de Marie de Médicis. Dominant la vallée de l'Oise, il offre un panorama exceptionnel sur un paysage préservé qui a inspiré de nombreux peintres impressionnistes. Inscrit au titre des monuments historiques en 1997, le domaine du château, propriété du Département du Val d'Oise, s'étend sur 8 hectares. Situé au cœur du village d'artistes, dans lequel Vincent van Gogh vécut les 70 derniers jours de sa vie, il offre aussi l'occasion de découvrir le parcours culturel « Vision Impressionniste : naissance & descendance » afin de revivre l'époque riche en lumière et en couleurs de Monet, Renoir ou encore Pissarro.

• Installations de *land art* de la plasticienne Emmanuelle Briat

La plasticienne land-artiste Emmanuelle Briat proposera trois installations qui inviteront le public à se reconnecter avec la nature et s'interroger sur les relations et les interactions entre l'art, l'environnement, l'homme et le végétal.

→ Samedi et dimanche de 10h à 18h

Maison littéraire de Victor

Hugo

Première participation

45 rue de Vauboyen 91570 Bièvres

www.maisonlitterairedevictorhugo.net

Le Château des Roches est bâti entre la fin du XVIII^e et le début du XIX^e siècle et devient la propriété de Louis-François Bertin en 1804. Fondateur-directeur du Journal des Débats, il y organise un salon littéraire fréquenté par Victor Hugo. Le poète compose de nombreux de poèmes, inspiré par le parc à l'anglaise de 11 hectares bordant la Bièvre, son étang et son île qui confèrent au domaine un charme romantique. Classé au titre des monuments historiques, le château est acquis en 1989 par la Sōka Gakkai, le mouvement bouddhiste contemporain japonais. Son président actuel, Daisaku Ikeda, décide de fonder en son sein la Maison Littéraire de Victor Hugo, inaugurée en 1991. Le public peut aujourd'hui y admirer des objets ayant appartenu à Victor Hugo, des centaines d'œuvres originales, des manuscrits, des photos d'époque et des divers documents.

• Visite libre du parc à l'anglaise

Les visiteurs découvriront ce grand parc arboré décrit dans de nombreux vers de Victor Hugo et le lac où le poète aimait se promener.

→ Samedi et dimanche de 14h à 19h. Accès payant





Les jardins des musées

Musée
départemental
Stéphane Mallarmé
© DR

Musée-jardin départemental Bourdelle

1 rue Dufet Bourdelle 77620 Égreville
www.musee-jardin-bourdelle.fr

Ouvert au public en juin 2005, le musée-jardin départemental Bourdelle abrite un ensemble de 58 sculptures en bronze d'Antoine Bourdelle. Elles sont présentées en plein air, dans un jardin conçu entre 1967 et 1985 par Michel Dufet, gendre du sculpteur, afin de sublimer l'œuvre du maître. Elles occupent parterres, potager et allées dans un ensemble harmonieux. L'objectif de Rhodia Dufet, fille d'Antoine Bourdelle, et de son mari était de créer un contrepoint en plein air au musée Bourdelle de Paris. Ce site s'inspire de la tradition des parcs à la française et des jardins de l'époque Art déco et a été légué au Conseil général de Seine-et-Marne à la suite du décès de Rhodia Dufet. La restauration du jardin, sous la conduite de l'architecte-paysagiste Françoise Phiquepal, a été menée en veillant à rester fidèle au plan d'ensemble, au détail du dessin et également aux végétaux qui avaient été choisis par Michel Dufet.

• Le jardin en animation

Sous les yeux des visiteurs, le jardin s'anime grâce à des appareils et des jouets du pré-cinéma. L'association Le sourire de Pépé proposera dans un premier temps de découvrir des jouets optiques tels qu'un zootrope, un praxinoscope, un thaumatrope ou encore un folioscope pour comprendre le mécanisme du dessin animé. Le jardin prendra ensuite vie grâce à l'imagination de chacun : les plantes pousseront, bougeront alors que les insectes voleront et butineront.

→ Samedi de 15h à 17h. Sur inscription : 01 64 78 50 90 / musee.bourdelle@departement77.fr

• Atelier aquarelle botanique

En compagnie d'une médiatrice artistique, les participants seront invités à s'initier à l'aquarelle et à coucher sur le papier toutes les couleurs du jardin.

→ Samedi à 14h30. Sur inscription : 01 64 78 50 90 / musee.bourdelle@departement77.fr

• Duo de saxophonistes

Le duo Yasui-Souillart donnera deux concerts de saxophone au sein des jardins et proposera une programmation autour de Debussy et de l'auteur-chorégraphe Nijinsky, qui ont tous deux inspiré Antoine Bourdelle.

→ Dimanche à 15h et 16h



Musée-jardin
départemental
Bourdelle
© Lucia Guanaes

Musée départemental Stéphane Mallarmé

4 promenade Mallarmé 77870 Vulaines-sur-Seine
www.musee-mallarme.fr

Labellisée « Maison des Illustres » en 2011, la bâtisse où séjournait régulièrement Stéphane Mallarmé possède un grand jardin dont le poète prenait soin et où il recevait régulièrement ses amis. Pour le reconstituer tel qu'il était à l'origine, la paysagiste Florence Dollfus s'est inspirée de photographies anciennes, de documents sur l'organisation traditionnelle des jardins de bords de Seine à la fin du XIX^e siècle et de la correspondance du poète. Pour parachever ce travail de reconstitution, le musée n'a de cesse de cultiver son jardin. Les nombreuses plantes citées par Mallarmé dans sa correspondance sont venues s'ajouter au fil des ans et un potager y a été créé.

• Lecture poétique et musicale

Caroline Boidé, romancière et poète, accompagnée à la guitare par Samuel Kamanzi, invitera les visiteurs à une lecture musicale d'une sélection de poèmes de Mallarmé, de poètes contemporains et de son propre recueil sur le thème de la nature, *Kaddish pour l'enfant à naître*.

→ Samedi de 16h à 17h. Sur inscription : 01 64 23 73 27 / mallarme@departement77.fr

• Atelier d'aquarelle botanique

Les participants seront invités à réaliser une aquarelle en utilisant des échantillons de végétaux récoltés lors d'une visite dans le potager. L'atelier sera suivi de la dégustation d'une boisson élaborée à partir des plantes aromatiques du jardin.

→ Dimanche de 14h à 17h. Sur inscription : 01 64 23 73 27 / mallarme@departement77.fr

• Atelier potager en famille

Après avoir exploré le jardin de Mallarmé, petits et grands pourront se familiariser avec le potager, les légumes et le principe de saisonnalité lors d'un atelier ludique.

→ Dimanche de 14h30 à 16h30. Sur inscription : 01 64 23 73 27 / mallarme@departement77.fr

• Visite guidée à la découverte du jardin

Une médiatrice du musée entraînera le public à la découverte de l'ancien jardin partagé chéri par Stéphane Mallarmé, dans lequel le poète aimait faire « leur toilette aux fleurs » ainsi que faire pousser des pommes de terre et du persil.

→ Samedi de 15h à 16h. Sur inscription : 01 64 23 73 27 / mallarme@departement77.fr

• Visite libre du musée et de son jardin

Le public pourra découvrir, à l'étage du musée, une reconstitution de l'appartement de Mallarmé. À l'extérieur, le jardin invitera le visiteur à une rêverie sur les pas du poète.

→ Samedi et dimanche de 10h à 12h30 et de 14h à 17h30



Musée MABA
- Fondation des
artistes
© Hervé Plumet

Musée MABA – Fondation des Artistes

16 rue Charles VII 94130 Nogent-sur-Marne
www.fondationdesartistes.fr

La Fondation des Artistes, anciennement Fondation nationale des arts graphiques et plastiques, est au service des artistes dès leur sortie d'école d'art jusqu'à la toute fin de leur activité. La Maison d'art Bernard Anthonioz (MABA), du nom de l'inspecteur à l'origine de la création de la Fondation en 1976, a été créée en 2006 pour accompagner la production et la diffusion de la création contemporaine. La MABA est située à Nogent-sur-Marne au sein d'un grand parc à l'anglaise de 10 hectares regroupant la Maison nationale des artistes, une maison de retraite pour artistes et deux ensembles d'ateliers : le Hameau et la Cité Guy Loë. L'ensemble du domaine a été labellisé « Patrimoine d'intérêt régional ». La MABA organise trois expositions par an, monographiques ou collectives, dans lesquelles elle produit et présente le travail d'artistes de toutes nationalités.

• Les Ouvreuses par la compagnie Les Anthropologues

Dans ce spectacle déambulatoire, des ouvreuses de cinéma de plein air proposeront au public de redécouvrir des grands classiques du cinéma. Elles présenteront de courts extraits sonores et inviteront les participants à développer leur imagination pour recréer les films.

→ Dimanche à 15h et 16h



Musée de l'Outil

Rue de la mairie 95420 Wy-dit-Joli-Village
www.valdoise.fr/musee-de-loutil

Créé en 1977 par Claude et Françoise Pigeard dans une ancienne grange, le musée de l'Outil est situé au cœur du Vexin français. Il illustre, à travers une collection de 1 500 outils et d'ustensiles, les modes de vie et les métiers d'une société paysanne dont les savoir-faire se sont transmis du Moyen Âge au XX^e siècle. Les vestiges d'un balnéaire gallo-romain, classé au titre des monuments historiques depuis 1984, sont également visibles ainsi que des jardins florissants d'inspiration médiévale, labellisés « Jardin remarquable », qui confèrent au lieu une atmosphère bucolique.

•• Quand les plantes s'entraident au jardin... Comment bien les associer ?

L'association La Sève proposera aux visiteurs des animations sur le thème du potager qui auront l'occasion d'en apprendre plus sur les meilleures associations de plantes.

→ Dimanche de 13h30 à 17h30

Musée Daubigny

Rue de la Sansonne 95430 Auvers-sur-Oise
musedaubigny.com

Créé au milieu des années 1980, le musée Daubigny est situé dans un manoir du XVII^e siècle, face à l'auberge Ravoux où Vincent Van Gogh a vécu ses derniers instants. Il est dédié à la compréhension du pré-impressionnisme et des mouvements artistiques qu'il a fait naître et a pour figure centrale le peintre Charles-François Daubigny, l'un des pères fondateurs de l'impressionnisme. Le musée possède une collection de plus de 1 000 œuvres constituée notamment de peintures, de dessins et de gravures de Daubigny mais aussi d'autres artistes de la fin du XIX^e siècle tels Norbert Goeneutte, Maximilien Luce ou Jules Dupré.

•• Découverte des vignes du Pressoir Auversois

En compagnie des membres de l'association Le Pressoir Auversois, les visiteurs seront invités à découvrir les vignes du jardin du musée. Depuis 2002, 400 pieds de Chardonnay ont été plantés par l'association sur quatre sites de la ville, dont le jardin du musée Daubigny.

→ Dimanche de 10h30 à 13h et de 14h à 17h30

Musée d'art et d'histoire de Meudon

Première participation

11 rue des Pierres 92190 Meudon
musee.meudon.fr

Le musée d'art et d'histoire de Meudon est situé dans une maison ancienne classée au titre des monuments historiques depuis 1891, et fut notamment occupée par Armande Béjart, comédienne et veuve de Molière. Il accueille les collections de la Société historique des Amis de Meudon qui évoquent l'histoire de la ville, la peinture de paysage du XIX^e et XX^e siècles ainsi que la peinture et la sculpture de la seconde moitié du XX^e siècle. Classé « Musée de France » depuis 2003, on y trouve notamment un remarquable salon peint, rare témoignage en Île-de-France de la décoration intérieure d'une maison bourgeoise du milieu du XVII^e siècle. Le parc de sculptures s'étend sur près d'un hectare et compte notamment un jardin à la française, une clairière de conifères, un sous-bois, un belvédère et une vigne en exploitation. Une cinquantaine de sculptures y sont exposées.

•• Peinture végétale en famille

Au cœur du jardin du musée, les visiteurs pourront réaliser des compositions inspirées par la nature, à partir de peinture végétale.

→ Dimanche de 14h à 18h

•• Visite libre du jardin de sculptures et du musée

Lors de leurs déambulations, les visiteurs pourront notamment admirer un bronze de Gustave Courbet et des œuvres de Parvine Curie, François Stahly et Robert Fachard.

→ Samedi et dimanche de 14h à 18h



Musée d'art
et d'histoire de
Meudon
© Ville de Meudon

Maison-Musée Raymond Devos

10 rue de Paris 78470 Saint-Rémy-lès-Chevreuse
raymond-devos.org

En 1963, Raymond Devos s'installe dans La Hiéra, villa du XIX^e siècle entourée d'un domaine de 2 hectares et située au cœur du Parc naturel régional de la Haute-Vallée de Chevreuse. Pendant 43 ans, il profite de ce lieu de création et d'écriture, véritable havre de paix au sein duquel il aime s'isoler entre ses spectacles. Ouvert en 2016, la maison-musée de la fondation Raymond Devos a pour mission de promouvoir et perpétuer l'œuvre de ce grand artiste de music-hall, écrivain et poète.

• Jardin Devos, jardin de mots

Les comédiens du Théâtre de l'Éphémère et de l'Atelier Studio revisiteront les textes de Raymond Devos pour proposer une promenade jouée à travers ce jardin qu'il aimait tant et qui l'a si souvent inspiré.

→ Samedi et dimanche de 15h à 18h30



Musée départemental de la Seine-et-Marne

17 avenue de la Ferté-sous-Jouarre 77750
Saint-Cyr-sur-Morin
www.musee-seine-et-marne.fr

Classé « Musée de France » depuis 2002, le Musée départemental de la Seine-et-Marne est installé dans une ancienne auberge-épicerie datant du début du XX^e siècle. Il regroupe des collections ethnographiques de plus de 20 000 outils et instruments de travail, autrefois utilisés en Seine-et-Marne pour l'économie rurale et villageoise. L'étage est dédié à la vie et l'œuvre l'écrivain Pierre Mac Orlan, qui vécut dans un hameau voisin de Saint-Cyr-sur-Morin. Le musée conserve et présente également, dans sa cour et ses abords, des plantes utiles, autrefois cultivées à des fins domestiques ou artisanales. Un jardin pédagogique d'une surface de près de 1 000 m² a aussi été créé pour sensibiliser le public à l'environnement. Géré selon les principes de l'agroécologie, le jardin possède plusieurs équipements (compost, récupérateur d'eau, serre, refuges à faune) en vue de développer un système autosuffisant.

• Chantier au potager : récoltes et travaux de l'automne

Les visiteurs seront invités à récolter les dernières productions estivales et à préparer le jardin à affronter les basses températures de l'hiver.

→ Dimanche de 14h à 15h30. Sur inscription :
01 60 24 46 00 / m DSM@departement77.fr

• Réalisation de jus de citrouille à partir des courges du jardin

À partir des différentes variétés de courges du jardin, les visiteurs prépareront du jus de citrouille.

→ Dimanche de 16h à 17h30. Sur inscription :
01 60 24 46 00 / m DSM@departement77.fr

• Atelier fabrication d'un photophore à partir d'une cougourde

À partir d'une variété de courge appelée cougourde, les enfants apprendront à fabriquer un photophore qui illuminera les soirées d'automne.

→ Dimanche de 10h à 12h30. Sur inscription :
01 60 24 46 00 / m DSM@departement77.fr



Jardins Renoir – Musée de Montmartre

12 rue Cortot 75018 Paris
museedemontmartre.fr

Créés en 1960 dans l'une des plus anciennes bâtisses de la Butte, à deux pas de la place du Tertre, le musée de Montmartre et les trois jardins Renoir qui l'entourent offrent une vue exceptionnelle sur les vignes du clos Montmartre et la vaste plaine du nord de Paris. Ils ont été nommés ainsi en souvenir d'Auguste Renoir, peintre impressionniste qui y vécut entre 1875 et 1877 et y peignit plusieurs chefs-d'œuvre comme le *Bal du moulin de la Galette*, *La Balançoire* ou le *Jardin de la rue Cortot*. Ce site fut également un lieu de rencontres pour de nombreux artistes comme Suzanne Valadon, Émile Bernard et Raoul Dufy.

•• Mon jardin impressionniste

Après une visite des ateliers et des jardins du musée, les plus jeunes pourront créer leurs propres scènes impressionnistes avec de la peinture ou du papier crépon.

→ Dimanche de 10h30 à 12h. Atelier payant. Sur inscription :
 01 49 25 89 39 / jeunepublic@museedemontmartre.fr

•• Atelier jardinage et petites bêtes

Lors de cet atelier, les enfants apprendront à jardiner et observeront la faune et la flore du potager pédagogique.

→ Samedi de 14h à 15h. Atelier payant. Sur inscription :
www.weezevent.com/atelier-jardinage-et-petite-betes

•• Jardinage en famille dans le potager

Les participants pourront jardiner en famille dans le potager en pleine terre du musée.

→ Dimanche de 10h30 à 11h30. Atelier payant.
 Sur inscription : www.weezevent.com/jardinage-en-famille

•• Atelier potager de balcon

Lors de cet atelier, les participants apprendront à intégrer la biodiversité comestible à leur balcon ou leurs rebords de fenêtres et repartiront avec des semis et/ou boutures.

→ Dimanche de 14h30 à 15h. Atelier payant. Sur inscription :
www.weezevent.com/atelier-potager-de-balcon

•• Visites des Jardins Renoir

Les visiteurs découvriront l'histoire des jardins ainsi que sa nature sauvage et cultivée. En visite guidée, il sera possible de participer à un moment de cueillette et de dégustation dans le potager.

→ Visite libre samedi et dimanche de 10h à 18h.

Accès payant

→ Visite guidée le samedi de 16h à 17h et dimanche de 16h30 à 17h30. Accès payant.

Sur inscription : www.weezevent.com/visite-guidee-jardins-renoir-jardins-ouverts





L'agriculture au cœur de la ville

Farmhouse d'Aubervilliers
© Sous les fraises

Zone Sensible - Ferme urbaine de Saint-Denis

112 avenue de Stalingrad 93200 Saint-Denis
www.zonesensible.org

La ferme urbaine de Saint-Denis a été reprise par le collectif artistique le Parti Poétique et les Fermes de Gally, tous deux lauréats en 2016 de l'appel à projet lancé par la Ville. Le Parti Poétique, qui pose, depuis près de 15 ans, sculptures, abeilles et questions sur les trottoirs des villes, y a développé le projet Zone Sensible qui s'appuie sur la reprise de la dernière ferme maraîchère du XIX^e siècle encore en activité aux portes de Paris et sa transformation en un centre de production d'art et de nourriture. Pensé comme un laboratoire de création à ciel ouvert, Zone sensible constitue ainsi sur près d'un hectare le nouveau quartier général du Parti Poétique et est devenue la première ferme en permaculture accessible en métro depuis Paris. Depuis 2018, le Parti Poétique propose un parcours artistique et pédagogique de sensibilisation à l'art et au vivant : ateliers pédagogiques pour enfants et familles, parcours d'œuvres, jardin de plantes à parfums, série de rencontres et d'évènements, création d'un espace d'art contemporain, festival de cinéma et de théâtre en plein air, rencontres, performances, programmation de temps forts et résidences d'artistes, de cuisiniers, de chercheurs et d'habitants.

•• Visites de Zone Sensible et découverte de la permaculture

Les visiteurs partiront à la découverte de Zone Sensible et de ses 130 espèces végétales (aromatiques, légumes, fleurs) afin d'en apprendre plus sur la permaculture. En visite guidée, le public sera accompagné par Franck, le chef jardinier, qui répondra à toutes les questions et invitera à déguster une verveine du jardin.

→ Visite libre samedi et dimanche de 10h à 18h

→ Visite guidée samedi à 15h et dimanche à 11h et 15h.

Sur inscription : public@parti-poetique.org

•• Exposition collective d'art contemporain

Les visiteurs pourront découvrir une exposition collective au sein de l'espace d'art contemporain 365. Cette exposition proposera une restitution du travail des trois artistes invités en résidence annuelle : Trapier & Duporté, Raphael Dallaporta et Morgane Porcheron.

→ Dimanche de 10h à 12h30. Sur inscription :

01 60 24 46 00 / mdsm@departement77.fr

•• Commencer par la fin

Organisé en partenariat avec le centre d'art Synesthésie - Maintenant, cet événement pluridisciplinaire réunira différents artistes qui échangeront autour du thème « Fin de saison et début des mondes ». L'objectif de ce week-end sera de se nourrir, partager, discuter, rire et pleurer du monde, le contempler, l'écouter mais aussi de faire le point sur les parcours, les récoltes et les semences et de penser la suite.

→ Samedi et dimanche de 10h à 18h

•• Exposition des photos des lauréats du concours Jardins des villes, jardins des champs

La Région a lancé, en partenariat avec Wipplay, un grand concours photo sur le thème *Jardins des villes, jardins des champs*. Les 15 photos lauréates seront exposées à travers les allées de la ferme.

→ Samedi et dimanche de 10h à 18h

V'île fertile

45 avenue de la Belle Gabrielle 75012 Paris

www.vilefertile.paris

V'île Fertile est une micro-ferme maraîchère bio-intensive associative valorisant les déchets organiques urbains. Elle est située dans le jardin d'agronomie tropicale du bois de Vincennes. Inspiré des jardins partagés et des techniques de maraîchers professionnels, ce projet a pour ambition d'aller du jardinage au maraîchage urbain, de l'agrément à la production, du flâneur-cueilleur au glaneur-cultivateur. La ferme est à la fois un lieu de production alimentaire et de pédagogie et propose des ateliers autour des questions de l'alimentation et de l'écologie.

• Autour d'un ver : causerie ragoûtante par Sophie Accaoui et Augustin Mantelet

C'est en observant les épigés de son lombricomposteur, en lisant Marcel Bouché (*Des vers de terre et des hommes*, Actes Sud, 2014) et en rencontrant des paysans que la comédienne Sophie Accaoui a pris conscience de la nécessité des vers de terre pour la vie sur Terre. Son éblouissement pour cet univers invisible, tapi sous nos pieds, l'a poussée à écrire cette causerie musicale pour une chanteuse et un batteur.

→ Dimanche à 15h et 17h . Sur inscription :

www.helloasso.com/associations/v-ile-fertile/evenements/jardins-ouvert-a-v-ile-fertile

• Fabrication de bombes de graines

Les plus petits seront invités à fabriquer des bombes de graines pour reflleurir les friches, les pieds des arbres et les jardins abandonnés.

→ Samedi et dimanche de 14h30 à 18h

Sous les Fraises

www.souslesfraises.com

Sous les fraises est une start-up à l'origine de projets de végétalisation des espaces vacants de la ville spécialisée dans l'agriculture urbaine et la permaculture. Depuis 2013, son objectif est non seulement de développer la biodiversité et de permettre aux végétaux de prendre place là où ils ne poussent pas habituellement, mais aussi d'améliorer la qualité de l'air en ville. Sous les fraises s'est peu à peu installée sur les toits de plusieurs grandes entreprises, se faisant connaître de différents chefs de la capitale. En vendant ainsi ses cultures et le miel de ses ruches au plus près de la zone de production, l'entreprise expérimente des modes de consommation inédits en ville.

Farmhouse Aubervilliers

Ouverture exceptionnelle

45 avenue Victor Hugo 93300 Aubervilliers

Nichée au cœur du parc d'affaires ICADE Porte de Paris, la ferme urbaine d'Aubervilliers apporte à tous ses usagers une oasis de verdure. Elle permet aux salariés et habitants du quartier, comme à ses visiteurs, de se délecter de produits locaux mais aussi de se familiariser avec les techniques d'agriculture urbaine, en particulier l'aquaponie. Cette méthode consiste à élever des poissons en symbiose avec la culture de végétaux. Un mini écosystème naturel est ainsi recréé, où les déchets de l'un deviennent la nourriture de l'autre. Ici, ce sont 300 truites qui cohabitent avec diverses plantes.

• Safaris Urbains par Frichti concept

Les *Safaris Urbains* sont des visites sensorielles et chorégraphiées d'un quartier, d'un lieu spécifique, qui mêlent interprètes de la compagnie et aventuriers de l'asphalte. Ils permettent une réappropriation du territoire par le corps en mouvement et offrent une autre vision des espaces publics ou privés. Ainsi, dans un lâcher-prise, les explorateurs surgissent dans l'espace public, se saisissant des marquages au sol, du mobilier urbain, détournant avec sensibilité les codes sociaux, dansant ensemble des chorégraphies indisciplinées, fermant les yeux afin de mieux entendre et sentir le monde autour d'eux.

→ Samedi de 15h et 17h



V'île Fertile
© V'île Fertile



La REcyclerie

83 boulevard Ornano 75018 Paris

www.larecyclerie.com

Implantée au sein d'une ancienne gare de la petite ceinture, la REcyclerie est un tiers lieu d'expérimentation qui a pour ambition de sensibiliser le public aux valeurs éco-responsable, de manière ludique et positive. Refuge de biodiversité dans le quartier dense de la Porte de Clignancourt, la ferme urbaine de la REcyclerie introduit la nature sur près de 1 000 m² favorisant ainsi le développement des corridors écologiques. La ferme se compose de plusieurs espaces complémentaires et interdépendants : une forêt comestible, deux systèmes de compostage, une jungle végétale intérieure, une prairie mellifère sur le toit accueillant quatre ruches, un poulailler et un potager collectif de 400 m² dont 150 m² d'installations agricoles pédagogiques en pleine terre.

• Visite de la REcyclerie et de son potager

Les visiteurs pourront découvrir la REcyclerie et son potager, constituant un écosystème innovant sur près de 1 000 m², le long des voies de la petite ceinture.

→ Samedi de 16h à 17h. Sur inscription :

www.weezevent.com/visite-de-la-recyclerie

• Atelier petit potager

À partir d'une boîte d'œufs et de papier journal recyclé, les enfants apprendront à créer leur mini potager, semé avec des graines aromatiques et de fleurs de saison, qu'ils pourront ensuite emporter chez eux.

→ Samedi de 14h30 à 15h30. Sur inscription :

www.weezevent.com/atelier-petit-potager-jardins-ouverts



Jardins du saumonier d'Asnières

© Jardins du saumonier d'Asnières

Safranière de Bièvre

Première participation et ouverture exceptionnelle

42 rue Daviel 75013 Paris

bienelevees.com

Fondée par quatre sœurs, la maison d'agriculture urbaine BienÉlevées s'est lancée le défi de cultiver une épice rare et précieuse sur les toits de la capitale. Lauréates de la 2^e saison de l'appel à projets « Parisculteurs », Amela, Louise, Philippine et Bérengère ont transformé les 700 m² de terrasse du Monoprix Daviel, dans le quartier de la Butte-aux-Cailles, en une exploitation pionnière avec près de 35 000 bulbes de cette plante tant convoitée.

• Visite guidée « Du safran sur les toits ! »

Guidés par l'une des quatre sœurs BienÉlevées, les visiteurs pourront découvrir la culture du safran en ville et déguster les fameux sablés sarrasin-safran.

→ Samedi à 10h et 15h et dimanche à 9h. Accès payant
Sur inscription : contact@bienelevees.com

Les Jardins du Saumonier d'Asnières

Première participation

12 rue Henri Martin 92600 Asnières-sur-Seine

www.saumonfrance.fr/jardins-saumonier-dasnières

Les Jardins du Saumonier d'Asnières ont ouvert leurs portes en décembre 2018, au marché de la Halle Flachat à Asnières-sur-Seine. Cette ferme aquaponique innovante, qui se déploie sur plus de 200 m², se compose de 6 bassins de truites arc-en-ciel, de 12 bacs à marée en culture hors-sol sur billes d'argiles et d'un radeau en culture hors-sol. Elle produit principalement des choux, salades et herbes aromatiques.

• Découverte de la ferme aquaponique

Les visiteurs pourront découvrir les différents espaces de la ferme. Le responsable répondra aux questions et expliquera aux plus curieux le fonctionnement de la culture aquaponique.

→ Samedi de 10h à 13h et de 15h à 17h30 et dimanche de 10h à 13h



Agrocité de Gennevilliers

Première participation

16 rue des Agnettes 92230 Gennevilliers

www.urbantactics.org/projets/agrocite-genevilliers

L'Agrocité de Gennevilliers a été créée dans le cadre du projet d'écologie urbaine participative proposée par R-Urban, qui développe depuis 2008 sur des terrains expérimentaux une série d'équipements locaux, écologiques et civiques. Le bâtiment, constitué majoritairement de matériaux issus du réemploi est entouré de parcelles dédiées au maraîchage : parcelles individuelles, parcelles collectives pour la cuisine du lieu et parcelles pédagogiques. Alliant événements festifs, ateliers pédagogiques et production maraîchère, l'Agrocité est un lieu citoyen ouvert à l'ensemble des habitants et associations.

• Découverte de la ferme urbaine

À travers divers ateliers de jardinage, de cuisine ou de bricolage, les visiteurs découvriront la ferme urbaine et le fonctionnement d'un poulailler, du recyclage ou encore du compost.

→ Samedi de 14h à 21h



Aùa - Agriculture Urbaine Alternative

Première participation

Dans le langage aztèque Nahuatl, Aùa signifie « Maître de l'eau ». C'est en hommage à ceux qui furent les plus anciens exploitants de l'aquaponie que l'association s'est nommée ainsi. Fondée en 2017, elle a pour vocation de construire des systèmes de cultures respectueux de la nature et de l'homme dans le but de fournir des denrées saines et naturelles. Elle dispose actuellement de deux *Microlab*, premières installations aquaponiques associatives du département de l'Essonne, et tend à développer de nouveaux projets solidaires et citoyens.

Potager aquaponique de Forges-les-Bains

2 rue de la Butte 91470 Forges-les-Bains

Située dans un jardin cultivé en permaculture par l'un des membres fondateurs de l'association, cette serre de 16 m² a été élaborée à partir de matériaux de récupération. Elle permet d'appréhender les contraintes de l'aquaponie et de mettre en place des processus de culture et d'élevage en milieu urbain.

• Visite guidée

Les visiteurs seront invités à découvrir la technique de l'aquaponie.

→ Samedi de 10h à 12h puis de 14h à 18h

Laboratoire écologique de la Faculté d'Orsay

Serre de la Faculté d'Orsay - Bat 365 Rue du Doyen
André Guinier 91400 Orsay

Situé dans la serre du laboratoire écologique de la Faculté des Sciences d'Orsay Paris-Sud, ce module de l'association Aùa est destiné à l'expérimentation des techniques de culture et d'élevage applicables à l'aquaponie.

• Visite guidée

Les bénévoles de l'association guideront les visiteurs à travers l'installation aquaponique et répondront à leurs questions.

→ Dimanche de 10h à 12h et de 14h à 18h

Merci Raymond

Première participation et ouverture exceptionnelle

10 rue de la Vacquerie 75011 Paris

merciraymond.fr

Créée en 2015, Merci Raymond est une *start-up* réunissant un collectif de jardiniers urbains. Son nom est un hommage au grand-père de l'un de ses cofondateurs, qui a transmis à son petit-fils l'amour de la terre et des bons produits. L'entreprise propose trois types d'actions : la végétalisation de l'espace public, le développement de l'agriculture urbaine et la mise en place d'ateliers et de formations au jardinage.

• Visite du potager sur le toit du restaurant Le Relais

Les visiteurs pourront découvrir le potager vertical de 58 m², installé par Merci Raymond sur le toit du restaurant Le Relais, qui alimente les cuisines en herbes aromatiques et fleurs comestibles.

→ Samedi de 14h à 17h. Sur inscription :

www.eventbrite.fr/e/billets-visite-du-potager-sur-le-toit-du-restaurant-le-relais-session-1-62851103342



Merci Raymond
© Merci Raymond

Les murs à pêches

Impasse Gobetue 93100 Montreuil

Créés dès le XVII^e siècle, les murs à pêches de Montreuil ont fait la renommée de la ville : des pêches y sont cultivées en espalier, à plat contre des murs en plâtre de près de 3 mètres de haut. On trouve alors plus de 400 variétés de pêches. Au XIX^e siècle, le site s'étend jusqu'à 320 hectares avec 300 km de murs accueillant 600 km d'exploitation, qui se sont diversifiées avec les poires et les pommes. Aujourd'hui, 35 hectares subsistent, témoignant de ce passé agricole hors normes. Géré par différentes associations œuvrant pour leur réhabilitation, l'ensemble du site des murs à pêches est labellisé « Jardin remarquable » depuis 2019.

Parcelles de l'association

Murs à pêches (MAP)

Impasse Gobetue 93100 Montreuil

mursapeches.blog

En 1995, la Ville de Montreuil accorde à l'association Murs à pêches (MAP) le prêt de deux parcelles sur la zone dite des murs à pêches. Œuvrant pour la sauvegarde de ce site singulier, l'association entreprend le défrichage du terrain et découvre d'anciens pommiers palissés, qui recommencent à donner des fruits rapidement. L'association dispose aujourd'hui de trois parcelles : une première parcelle d'herbes aromatiques, une deuxième cultivée « à l'ancienne » avec des pêchers et des pommiers palissés, reproduisant la culture d'autrefois, et une dernière reconvertie en jardins partagés dédiés aux adhérents.

• Atelier artistique et pédagogique autour des insectes

L'association Orbis Fructus Craft Club œuvre pour la sensibilisation aux sciences naturelles et à l'écologie par la pratique des arts plastiques (dessin d'observation, gravure, collage, etc.) À l'occasion de Jardins ouverts, elle proposera un atelier artistique et pédagogique autour des insectes.

→ Samedi et dimanche de 12h à 17h

• Visites commentées des parcelles

Le président de l'association Murs à pêches guidera les visiteurs à travers les jardins et transmettra ses connaissances sur la richesse patrimoniale du site.

→ Samedi et dimanche à 11h, 14h et 16h

• Exposition sur l'histoire des murs à pêches

Cette exposition retracera l'histoire des murs à pêches et réunira notamment des photos anciennes et des outils traditionnels.

→ Samedi et dimanche de 11h à 18h

Jardin de la Lune

Impasse Gobetue 93100 Montreuil

jardindelalune.jimdo.com

Créé en 2004 au lieu-dit des Murs à pêches à Montreuil, le jardin de la Lune est un jardin partagé d'inspiration médiévale pensé comme un véritable conservatoire de plantes anciennes. Les jardiniers bénévoles s'attachent à y cultiver des légumes oubliés comme la livèche, l'ancêtre du céleri, des plantes médicinales et fruits variés : des framboises, des fraises des bois, des cerises aigres ou encore des pêches sauvages. Depuis 2010, le jardin dispose également d'une ruche entretenue par un apiculteur et entourée d'un enclos réalisé selon une tradition médiévale.

•• Visite libre du jardin

Les visiteurs pourront découvrir ce jardin médiéval, en apprendre davantage sur les légumes cultivés au Moyen Âge et les techniques de jardinage d'autrefois.

→ Dimanche de 13h à 17h30





Vivre-ensemble et biodiversité

Ferme du Bonheur de Nanterre

220 avenue de la République 92000 Nanterre

01 47 24 51 24

www.lafermedubonheur.fr

Depuis 1993, la Ferme du Bonheur constitue un havre de nature en plein Nanterre. Installée entre la Cité universitaire et l'autoroute, au beau milieu de l'axe historique reliant les Tuileries à la Défense, la Ferme est un concept unique en Île-de-France, joyeux mélange d'exploitation agricole, de création culturelle et de vie en communauté. Roger des Prés, son fondateur, s'y est installé un jour avec une roulotte et un chapiteau qu'on lui avait prêté pour monter un spectacle. Il a oublié d'en partir. Puis il y a construit une salle de bal, une grange à spectacles, une étable où vivent et engraisent quelques porcs, une basse-cour, un musée des carrioles, il y a créé un verger, un potager de plantes aromatiques et médicinales, une serre horticole, et y a laissé pousser des herbes folles où paissent ses moutons.

• L'Homme qui plantait des arbres par Roger des Prés

Inspirée d'une nouvelle de Jean Giono, *L'Homme qui plantait des arbres* est une fable écologique et humaniste mettant en scène un berger plantant des arbres, qui transforme une lande aride en terre pleine de vie. Accompagné par un troupeau de moutons, Roger des Prés, fondateur de la Ferme du Bonheur, invitera le public à une promenade contée à travers les espaces de la Ferme.

→ Dimanche à 18h. Sur inscription :

contact@lafermedubonheur.fr

Également présenté au Domaine national de Saint-Cloud.

Plus d'information p. 22

• Travaux d'agro-poésie au Champ de la Garde

L'agro-poésie est une notion chère à Roger des Prés, qui la définit comme une manière poétique, à la fois artistique et politique, de faire de l'agriculture. Tout au long de l'année, les volontaires sont ainsi invités chaque dimanche après-midi à se rencontrer dans le lieu-dit du « Champ de la Garde » pour défricher, dépolluer mais aussi planter et semer.

→ Dimanche de 14h30 à 19h

Fondation GoodPlanet

220 avenue de la République 92000 Nanterre

01 47 24 51 24

www.lafermedubonheur.fr

Reconnue d'utilité publique, la Fondation GoodPlanet, créée par Yann Arthus-Bertrand en 2005, a pour vocation de placer l'écologie et le vivre-ensemble au cœur des consciences. En 2015, la Mairie de Paris a accordé à la Fondation la concession du domaine de Longchamp pour 30 ans. Le résultat : un site exceptionnel dédié à l'écologie et à l'humanisme, avec un parc de 3,5 hectares boisé préservé, un potager, un verger, un jardin aromatique et des ruches, qui a ouvert ses portes en 2017. Dans cette logique, de nombreuses activités gratuites y sont proposées pour tous les publics : ateliers découvertes, concerts, expositions, projections de films, conférences, etc.

• La Clef des champs par la compagnie Etosha

La compagnie Etosha présentera *La Clef des champs*, un spectacle engagé plein d'humour et de fantaisie pour sensibiliser à une alimentation durable. Le public sera invité à suivre les aventures de deux protagonistes qui s'embarquent dans une série d'expériences pointant du doigt les dérives générées par notre mode de consommation moderne.

→ Dimanche à 16h. Sur inscription :

www.weeevent.com/la-clef-des-champs

• Exposition *Planète Océan*

Avec plus de 4h de vidéos immersives, de la réalité virtuelle, des documentaires fascinants et des photos inédites des fonds marins, l'exposition *Planète Océan* réunit pour la première fois de grands réalisateurs et acteurs engagés qui offrent leur vision de la vie marine.

→ Samedi et dimanche de 11h à 19h

• Exposition *Passeurs de sons*

Les visiteurs pourront découvrir plus de 800 instruments de musique traditionnelle issus de la collection privée d'Armand Amar présentés pour la première fois ensemble dans une exposition.

→ Samedi et dimanche de 11h à 19h

• Sons... *Jardins secrets* : déambulation sonore par la compagnie Acta

La compagnie Acta présentera l'une de ses dernières créations, *Sons... Jardins secrets*. Au cours de cette déambulation dans les secrets de la Butte Pinson, le public sera invité à s'engager dans un parcours sensoriel et artistique avec un étrange personnage mi-jardinier, mi-épouvantail.

→ Samedi à 14h et 16h30

Sur inscription : www.aev-iledefrance.fr

• Visite des jardins familiaux

Les membres de l'association des jardins familiaux de la Butte Pinson guideront les visiteurs à travers les différentes parcelles et présenteront les pratiques culturelles utilisées.

→ Samedi de 15h à 16h

• Ateliers pédagogiques et artistiques au poulailler

Différentes activités seront proposées aux visiteurs durant la matinée : visite du poulailler, atelier de peinture sur œufs et de peinture collective au lancer d'œuf, *quizz*, etc.

→ Dimanche de 10h à 12h. Sur inscription : 06 07 80 12 63

• Atelier de peinture sur bois

Les participants seront invités à peindre des fleurs, des fruits ou des légumes sur des supports en bois qui serviront ensuite de signalétique pour le jardin de l'association Terre et Cultures.

→ Dimanche de 14h30 à 17h

• Visite de la ferme de la Butte Pinson

Les visiteurs auront l'occasion de découvrir les animaux de la ferme pédagogique de la Butte Pinson (vaches, ânes, moutons, chèvres et lapins) et de participer à leur nourrissage.

→ Samedi et dimanche de 13h30 à 16h30

Espace naturel régional de la Butte Pinson

Rue de Pierrefitte 95360 Montmagny

Maillon important de la ceinture verte de la capitale, la Butte Pinson est un témoin de l'histoire de la campagne parisienne. Cette butte calcaire de 114 hectares est située entre les départements de la Seine-Saint-Denis et du Val-d'Oise et s'étend sur quatre communes : Villetaneuse, Pierrefitte-sur-Seine, Montmagny et Groslay. Jusque dans les années 1950, elle abritait des carrières servant à extraire le gypse, matière première du plâtre. La Butte Pinson était aussi autrefois plantée de vignes, de vergers et de cultures maraîchères. Elle était, d'autre part, un haut lieu de villégiature d'artistes. Les peintres Maurice Utrillo et sa mère Suzanne Valadon y ont trouvé un cadre d'expression et une source fertile d'inspiration paysagère. Aujourd'hui gérée par l'Agence des espaces verts de la Région Île-de-France, la Butte Pinson est traitée en gestion différenciée. Certaines zones sont laissées en prairie pour permettre la floraison des plantes et le maintien de la faune associée, notamment des insectes pollinisateurs. La Butte Pinson fait également l'objet d'un projet agro-urbain pour renouer avec le passé agricole du site et inciter les habitants à se le réapproprier. Deux hectares de culture abritent ainsi 38 parcelles de jardins familiaux, sept parcelles de jardins partagés, un verger collectif et un poulailler. Une ferme pédagogique accueille aussi le public.

43

• Atelier de vannerie poétique

Nathalie Mondot, ethnobotaniste et plasticienne, proposera un atelier de vannerie sauvage à partir des plantes collectées dans les jardins.

→ Samedi de 10h30 à 13h

Sur inscription : auberfabrik@gmail.com



La Prairie du Canal

55 rue de Paris 93000 Bobigny

www.canalprairie.fr

La Prairie du Canal est une ferme urbaine itinérante gérée par l'association La SAUGE, dont l'objectif est d'investir les espaces délaissés de la ville et d'en faire des zones en mouvement. La ferme propose des activités d'agriculture urbaine. Elle accueille aussi des événements festifs et ouvre les portes de sa caravane cuisine et de son bar.

• Expérimentation Frutophone

L'association L'Oreille qui pousse invitera petits et grands à jouer de la musique à l'aide d'un Frutophone : un système électronique connecté à des fruits et des haut-parleurs.

→ Samedi et dimanche de 14h à 17h

• Performance de la *batucada* Batucqueiros

Composée d'une quinzaine de musiciens percussionnistes, la *batucada* Batucqueiros entraînera le public dans une déambulation rythmée à travers la ferme.

→ Samedi et dimanche de 16h30 à 18h30

Jardin partagé du Belvédère

« Navet »

Première participation

92150 Suresnes

Créée en 2009 pour promouvoir le jardinage et l'horticulture dans la ville, l'association des Jardiniers de Suresnes gère différentes parcelles installées sur une ancienne friche de la SNCF, en contrebas de la ligne Paris - Saint-Lazare et face à la ligne T2 du tramway. Elle a confié l'entretien du Jardin partagé du Belvédère « Navet » à la structure d'accueil et d'écoute, Le Square, qui reçoit des personnes en situation d'isolement et d'exclusion avec des difficultés psychologiques associées.

• Atelier tag végétal

Des bénévoles de l'association Une seconde nature en ville proposeront aux visiteurs de réaliser des tags végétaux à l'aide de mousse végétale pour décorer le mur du jardin.

→ Samedi de 14h30 à 16h30. Sur inscription : unesecondenatureenville@gmail.com

La Ferme du Saut du Loup

Rue Jules Verne 94550 Chevilly-Larue

www.ville-chevilly-larue.fr/Vie-economique/Economie-solidaire2/La-Ferme-du-Saut-du-Loup

L'association de la Ferme du Saut du Loup est installée depuis 2010 dans un ancien corps de ferme à Chevilly-Larue. Les divers espaces ouverts à tous que sont la ferme, le potager, le poulailler bio, le rucher, les vignes émanent d'un projet de ferme socio-éducative organisée autour d'objectifs simples tels que l'épanouissement, la solidarité et le partage d'expériences. Animée par un désir de pédagogie, l'association n'a de cesse d'organiser des activités pour les plus jeunes autour de la vie végétale et animale, dans une logique de développement durable. Voisines de la ferme, des parcelles des jardins familiaux de la rue Jules Verne sont également mises à disposition de l'association.

• Balade contée au potager

Une conteuse invitera les visiteurs à découvrir l'espace du potager sous la forme d'une balade contée dont les héros seront les légumes du jardin.

→ Samedi et dimanche de 14h à 18h



Abeilles Maraîchères

Première participation

5 rue des Bâtisseurs 91560 Crosne

www.abeilles-maraicheres.com

À moins de 20 km de Paris et à quelques rues du lieu d'acclimatation historique du Crosne du Japon par Auguste Pailleux, Abeilles Maraîchères a redonné vie en 2011 à une friche trentenaire de plus de 2 hectares. Travaillée en douceur, cette terre autrefois laissée à l'abandon fournit aujourd'hui près de 70 paniers de légumes bios chaque semaine. Labellisé « Agriculture biologique » depuis 2014, le jardin dispose également d'un poulailler, d'un verger ancien et d'un rucher et est entretenu, tout au long de l'année, par des personnes sans emploi et en grande difficulté. Les missions d'Abeilles Maraîchères s'étendent ainsi à l'accueil et l'emploi de ces personnes et à leur accompagnement vers des projets individuels d'insertion.

• Découverte du jardin potager

Les visiteurs pourront découvrir le travail de l'association Abeilles, Aide et Entraide et son jardin-potager d'insertion par l'activité économique, où sont cultivés plus de 50 espèces de légumes de 130 variétés différentes.

→ Samedi et dimanche de 11h à 18h

Librairie Arborescence

Première participation

62 rue Gabriel Péri 91300 Massy

En 2017, après avoir travaillé plusieurs années au sein de librairies parisiennes, Élise Guillaume décide d'ouvrir sa propre boutique, au cœur du vieux Massy, sa ville d'origine. Première librairie indépendante de la ville, elle est installée dans un ancien corps de ferme en ruine lorsque la jeune libraire, aidée par la mairie, lance son projet de librairie participative et potagère. Mis en place dès son ouverture, le potager de l'Arborescence est cultivé par des bénévoles et a rapidement trouvé son public auprès des habitants du quartier.

• Atelier potager

Les visiteurs pourront participer à un atelier potager et découvrir ce lieu de vie atypique et collaboratif.

→ Samedi de 14h à 17h. Sur inscription : 01 64 48 27 08 / librairiearborescence@gmail.com

Le Jardin des Possibles

Avenue Richard de Tour 95310 Saint-Ouen-l'Aumône

www.valdoise.fr/2013-abbaye-de-maubuisson.htm

Créé au cœur du parc historique de l'abbaye de Maubuisson, le Jardin des Possibles est un jardin thérapeutique et pédagogique spécialement dédié aux seniors. Il leur permet de découvrir ou redécouvrir le jardinage et de rencontrer d'autres publics. Créé et géré par l'entreprise solidaire Terr'Happy, spécialiste du jardin thérapeutique, le Jardin des Possibles cultive en permaculture des légumes, plantes à tisanes et herbes aromatiques.

• Découverte du Jardin des Possibles, un jardin dédié à la santé

Stéphanie et Laure, présidentes de Terr'Happy, feront découvrir le jardin des Possibles et expliqueront comment, selon elles, le jardin est un lieu de bien être à la fois mental, physique et social.

→ Dimanche de 11h à 17h

• Conférence « Qu'est-ce qu'un jardin de soin ?

Exemple du Jardin des Possibles »

Des membres de l'association Terr'Happy mèneront une conférence qui présentera les liens connus entre la nature et la santé, le rôle des jardins de soin et décriront le cas particulier du Jardin des Possibles.

→ Dimanche 14h à 15h

• Atelier bouture au Jardin des Possibles

Cet atelier pédagogique permettra au public d'apprendre les principes de la multiplication par bouturage.

→ Dimanche de 11h30 à 12h30 et de 15h30 à 16h30



Le Jardin sur le toit

89-91 rue des haies 75020 Paris

Le Jardin sur le toit est un jardin partagé et solidaire, perché au-dessus des toits du gymnase des Vignoles, dans le 20^e arrondissement de Paris. Conformément à la charte « Main Verte », les plus de 1 000 m² de jardin collectif sont cultivés dans le respect de l'environnement avec des fleurs et des légumes. C'est aussi un lieu de rencontres et de convivialité dans lequel les adhérents accueillent chaque week-end les habitants du quartier ou les simples visiteurs.

• Visite guidée du Jardin perché

Des bénévoles accueilleront les visiteurs pour leur faire découvrir les cultures du jardin.

→ Dimanche de 11h à 13h

• Concert de musique Klezmer et des Balkans

Le trio Le magasin bleu invitera les visiteurs au voyage avec un concert de musique Klezmer et des Balkans.

→ Dimanche de 14h à 15h

• Orchestre oriental Musique Ensemble

Le jardin proposera de poursuivre le voyage musical vers le sud avec l'orchestre oriental de Musique Ensemble dirigé par Hend Zouari, virtuose du *qanoun*.

→ Dimanche de 16h à 17h

Les jardins de la

Corniche des Forts

93230 Romainville

www.lacornichedesforts.fr

Ancienne carrière de gypse laissée à l'abandon dans les années 1960, la friche de la Corniche des Forts a fermé au public durant de nombreuses années en raison des risques d'effondrement. Au fil du temps, la végétation a repris ses droits et une biodiversité remarquable s'y est développée. En 2007, la Région entreprend un projet de préservation et d'aménagement de ce site, de près de 62 hectares, réparti sur Romainville, Les Lilas, Noisy-le-Sec et Pantin. En 2015, les premiers espaces réhabilités sont ouverts et notamment les jardins familiaux divisés en 49 parcelles d'environ 100 m². Géré par la maison de quartier du Petit Pantin et entretenu par un groupe d'habitants, le jardin pédagogique situé sur la parcelle 48 ouvrira ses portes au public.

• Contes au jardin par Christine Fleuret

La conteuse Christine Fleuret de l'association Le grain magique proposera une lecture de contes au jardin.

→ Samedi et dimanche de 15h à 16h



Le Verger des habitants

Première participation

Chemin de la glacière 78470

Saint-Rémy-lès-Chevreuse

L'association Le Verger des habitants - Yvette Vallée en Transition a pour mission d'accompagner les projets solidaires locaux. En 2016, le premier verger patrimonial est ainsi créé à Saint-Rémy-lès-Chevreuse. D'une superficie de 900 m², il dispose de 160 arbres palissés et de quatre pépinières. En 2018, le projet prend de l'ampleur avec la création d'un verger forêt de 4 000 m². En recréant de véritables jardins comestibles, l'association intervient auprès des habitants de la Vallée de l'Yvette et de ses alentours pour leur transmettre l'envie de cultiver des arbres fruitiers et de retrouver des variétés anciennes disparues.

• Visite guidée du Verger des habitants de la vallée de l'Yvette

Au cours de cette visite pédagogique, les participants pourront découvrir le verger palissé et le verger forêt qui présentent près de 400 arbres, 4 pépinières d'arbres greffés et plus de 100 variétés de fruits.

→ Samedi de 14h30 à 17h30

et dimanche de 9h30 à 13h30

Pépinière de Chanzy -

Pépins production

92150 Suresnes

Co-gérée par Pépins production et Eymin paysagistes, la Pépinière de Chanzy est une pépinière de quartier, un réservoir de biodiversité et un lieu de culture de jeunes plants qui propose une large palette de végétaux produits localement avec des méthodes respectant l'environnement. Elle offre également aux usagers des ateliers de dégustation et de sensibilisation pour apprendre à utiliser et transformer les produits de leur jardin.

•• Découverte des simples du jardin de Chanzy

Émilie Pascal, animatrice-herbaliste formée à l'École des plantes de Paris, accompagnera les visiteurs dans la découverte du jardin pour leur apprendre à reconnaître les plantes qu'ils croisent tous les jours et qui peuvent être utilisées pour se soigner et se nourrir.

→ Samedi de 14h30 à 16h. Atelier payant.

Sur inscription : www.helloasso.com/associations/pepins-production/evenements/jardins-ouverts-decouverte-des-plantes-medicinaux-et-comestibles

•• Le potager d'hiver

Les visiteurs pourront participer à la récolte des pommes de terre et des dernières plantations de l'année ainsi qu'à la préparation du sol pour la saison froide. Ils découvriront aussi la serre et le jardin d'expérimentation.

→ Samedi de 11h à 13h30. Sur inscription :

www.helloasso.com/associations/pepins-production/evenements/le-potager-d-hiver

Potago

Chemin du cimetière 91400 Gometz-la-Ville

potago.wordpress.com

Initié par un ensemble d'habitants en 2016, Potago est un potager coopératif mis en place sur une ancienne parcelle agricole. Son projet est de mutualiser les savoir-faire et connaissances de chacun pour cultiver des espèces potagères anciennes. L'association mise sur des valeurs comme le partage et l'écologie et prône la consommation responsable et le lien social. En 2017, cette initiative citoyenne a remporté le premier prix du concours « Action pour la planète », organisé par le Conseil départemental de l'Essonne.

•• Visite guidée du potager participatif

Les visiteurs découvriront comment l'association a transformé un champ de colza en potager participatif, faisant renaître la biodiversité. Ce sera aussi l'occasion d'en apprendre davantage sur la technique de la permaculture.

→ Samedi et dimanche de 15h à 18h30

•• Atelier bouturage

Lors d'une visite du potager, les visiteurs apprendront à multiplier leurs arbres et arbustes grâce à la technique de la bouture.

→ Samedi et dimanche de 15h à 18h

•• Atelier tressage en saule

Les participants pourront réaliser une jardinière à l'aide de branches de saule et apprendre la technique du tressage.

→ Samedi et dimanche de 15h à 18h

Jardin de la Tourbière

Première participation et ouverture exceptionnelle

17 rue du Mosnil 91590 Baulne

Créé en 2009, ce jardin d'ornement est constitué de plus de 450 variétés de vivaces et arbustes, d'un massif anglo-japonais qui entoure un ruisseau enjambé par un pont rouge et d'un potager cultivé dans de grands paniers tressés en saule. Son propriétaire Laurent Bouchy, membre de l'association Jardiniers en Essonne et président du Club du Val d'Essonne, est également dessinateur de profession et a ainsi pensé ce jardin tout en courbes sur plusieurs niveaux, lui offrant un caractère singulier.

•• Visite guidée du Jardin de la Tourbière

Les visiteurs pourront découvrir toute la diversité de ce jardin d'ornement en compagnie de son propriétaire. Cette visite sera aussi l'occasion d'en apprendre davantage sur les techniques du compost, du paillage et des zones sèches ou d'ombres.

→ Samedi et dimanche de 14h à 18h



Jardin de la
Tourbière
© Laurent Bouchy

Jardin des Aubépines

Ouverture exceptionnelle

8 rue du Pont des Murgers 78610 Auffargis

Situé dans le village d'Auffargis, au cœur de la Haute Vallée de Chevreuse, le jardin des Aubépines est un jardin de particulier conçu à l'anglaise. Sur 3 000 m², cette ancienne prairie à moutons accueille désormais des collections d'arbres rares ainsi qu'une grande variété d'arbustes. La floraison des rosiers et clématites, les associations de vivaces et de graminées, les hydrangeas et le sous-bois japonisant lui donnent une belle harmonie colorimétrique et offrent, à chaque nouvelle saison, des paysages différents. Avec son bassin et son potager fleuri, le jardin des Aubépines constitue un juste équilibre entre le monde végétal, l'espace minéral et l'univers aquatique.

• Visite libre du jardin des Aubépines

Les visiteurs pourront découvrir ce jardin aux couleurs flamboyantes et à la diversité végétale remarquable.

→ Samedi et dimanche de 14h à 18h. Accès payant



Jardin du Piqueur
© Association Espaces

Jardins de l'association

Espaces

www.association-espaces.org/

Installée à Chaville, l'association Espaces est née en 1994 du projet des habitants du Val de Seine de créer un projet alliant écologie et social. Son premier chantier d'insertion a pour mission la réhabilitation et l'entretien des berges de Seine d'Issy-les-Moulineaux, Meudon et Sèvres, alors délaissées et transformées en friches industrielles. Il a également pour objectif de redonner un emploi aux anciens ouvriers et aux sans-abris vivant sur les berges. Depuis, de nombreux chantiers d'aménagement et d'entretien écologique sont réalisés sur divers sites urbains, répondant aux trois missions de l'association : l'insertion de personnes en difficulté, la gestion adaptée et différenciée des espaces naturels urbains et la sensibilisation à l'environnement. En 2018, l'association Espaces anime ainsi 15 chantiers d'insertion et près d'une trentaine de jardins solidaires en Île-de-France.

Espace naturel sensible

des Plâtrières

Première participation

Route des Princesses 78100 Saint-Germain-en Laye

Situé dans la Plaine de la Jonction, reliant les forêts de Saint-Germain-en-Laye et de Marly, l'espace naturel sensible des Plâtrières est un ancien site sportif abandonné de 5,7 hectares. Réaménagé en 2015, il dispose désormais d'un observatoire de la permaculture et de jardins familiaux animés par l'association Espaces.

• Découverte de l'approche permaculturelle et de ses techniques

Un éco-animateur de l'association fera découvrir aux participants l'approche permaculturelle, ses méthodes, ses rythmes et ses engagements. De l'observation de l'environnement à la pratique du jardinage, de nombreuses techniques seront présentées aux visiteurs.

→ Samedi de 14h à 17h



Jardins du Piqueur

Première participation

Domaine national de Saint-Cloud
par l'allée de la Porte Verte 92380 Garches

Construit en 1836 au cœur du Domaine de Saint-Cloud pour abriter les chevaux de course du duc d'Orléans, le pavillon du Piqueur a été agrandi en 1852 afin d'être intégré parmi les dépendances de la ferme impériale, créée à l'initiative de Napoléon III. En 2018, l'association Espaces y lance un chantier d'insertion associant ferme pédagogique, maraîchage et café solidaire. Des éco-animateurs accueillent le grand public pour des animations pédagogiques autour de l'écologie, des enjeux environnementaux et agricoles et du développement durable. Dans les champs alentours, des animaux pâturent et un vaste espace de maraîchage permet de vendre des légumes une partie de l'année. Dans le chalet de Combleval, un café solidaire propose des produits naturels locaux, bio et équitables.

•• Visite libre

Les visiteurs pourront découvrir le Jardin du Piqueur, son potager, son verger, ses animaux et son café solidaire.

→ Samedi et dimanche de 10h à 17h

•• Visite guidée

Guidés par un éco-animateur, les visiteurs pourront découvrir le site et son histoire. Les produits de la ferme seront également disponibles à la vente : légumes, fruits, miels, confitures, etc.

→ Samedi et dimanche de 10h à 17h. Tarif préférentiel



Jardin des Aubépines
© M.T. Lambert

Ferme du Parc des Meuniers

60 rue Charles Nungesser 94290 Villeneuve-le-Roi
fermedesmeuniers.blogspot.com

La Ferme du Parc des Meuniers est un espace associatif pluri-générationnel. D'une superficie de 3 hectares, elle est située sur un terrain en bordure de piste de l'aéroport d'Orly, mis à disposition par Paris Aéroport, partenaire du projet depuis sa création en 1995. Son objectif est de permettre l'épanouissement de chacun en s'appuyant sur la découverte et la compréhension des mécanismes du monde animal et du monde végétal, dans un souci de convivialité. Totalement autogérée, la ferme a été construite par et pour les habitants de la Région. Elle favorise la rencontre, l'échange et la création de relations solidaires en proposant notamment des activités pédagogiques.

•• Échanges-débat autour de la permaculture

Les participants découvriront la permaculture, son éthique et ses principes fondamentaux.

→ Samedi et dimanche de 10h à 17h

•• Visite de l'espace permaculture

Les visiteurs découvriront l'espace permaculture de la ferme ainsi que son fonctionnement.

→ Samedi de 10h à 11h et de 18h à 19h

•• Visite de la ferme en calèche

Le cocher des Meuniers propose aux visiteurs de découvrir la ferme en calèche.

→ Samedi et dimanche de 10h à 16h. Accès payant

•• Atelier de fabrication de pain et de pizza

Les visiteurs pourront participer à un atelier de cuisine de pâte à pain qui sera suivi d'une dégustation de pizzas cuites dans un authentique four à bois.

→ Samedi et dimanche de 10h à 16h

Atelier payant. Sur inscription : 09 80 74 89 63 / bureaudelaferme@gmail.com



La maison du
docteur Gachet
© Michel Jourdeuil





••
Organisateurs et partenaires
••





Organisateur



Partenaires

Région Île-de-France

La Région Île-de-France agit dans la plupart des domaines qui concernent l'avenir des douze millions de Franciliens : les transports, les lycées, l'apprentissage, le développement économique, l'environnement et la culture. Dans le secteur culturel, la Région soutient prioritairement cinq secteurs : le spectacle vivant, le cinéma et l'audiovisuel, le livre et la lecture, les arts plastiques et le patrimoine.

La politique régionale en faveur du patrimoine se développe autour de deux champs spécifiques :

- une compétence obligatoire d'inventaire et de valorisation des patrimoines franciliens avec notamment l'étude des jardins et des productions locales
- des dispositifs d'aide à la conservation, la restauration et la mise en valeur de ces patrimoines.

Dans le cadre de sa nouvelle politique du patrimoine votée en juillet 2017, la Région Île-de-France a souhaité renforcer le soutien au patrimoine protégé et non protégé, notamment par la création du label « Patrimoine d'intérêt régional » qui englobe les paysages et les jardins. Elle prend désormais en compte toutes les étapes de la chaîne patrimoniale, de l'identification et de l'étude jusqu'à la valorisation des patrimoines, lui conférant ainsi une ampleur sans précédent.

→ Plus d'informations sur : www.iledefrance.fr
et www.patrimoines.iledefrance.fr

Agence des espaces verts

15 000 hectares de nature dans la vie des Franciliens

Pour améliorer le quotidien des Franciliens, l'Agence des espaces verts de la Région Île-de-France imagine, aménage et protège les espaces naturels de la Région. Depuis plus de 40 ans, ses experts mobilisent l'intelligence collective des acteurs du territoire pour préserver le fragile équilibre entre la ville et la nature.

L'Agence des espaces verts de la Région Île-de-France est très heureuse de participer à la troisième édition de Jardins ouverts : une belle initiative pour faire tomber le cliché d'une région « 100 % béton » et faire de l'Île-de-France une région... grandeur Nature !

→ Retrouvez toute l'actualité de l'Agence des espaces verts sur le site www.aev-iledefrance.fr, sur Facebook @aev.idf et sur Twitter @aeviledefrance

Le Figaroscope

Chaque mercredi, *Le Figaroscope* - le cityguide culture et lifestyle du *Figaro* - sélectionne pour ses lecteurs l'actualité culturelle de la semaine à ne pas manquer à Paris et en Île-de-France. On y retrouve les adresses secrètes, insolites, recommandées par ses experts. On y découvre également, le premier mercredi du mois, le palmarès gourmand de la rédaction, un rendez-vous incontournable pour tous les gourmets ! *Le Figaroscope* se décline également sur les supports digitaux. Son application mobile dédiée et ses réseaux sociaux actifs sont la solution pour ne plus être à court d'inspiration et retrouver tout l'agenda parisien dans sa poche !

Télérama

Télérama aime partager ses curiosités, ses choix, ses enthousiasmes pour les artistes et leurs créations. Par ses critiques et ses articles, chaque semaine et à chaque instant, dans le magazine et sur son site. Par l'organisation de grandes manifestations susceptibles de mobiliser et de passionner ses lecteurs. Par ses partenariats avec les meilleurs défenseurs de la vie artistique.

Voir, découvrir, voyager, avec le regard à travers le temps et les âmes toujours singulières des créateurs, reste en effet pour nous le plus sûr moyen de garder ses repères en temps de crise, de mettre à distance ses inquiétudes, de se forger un œil neuf pour demain.

France Bleu Paris

Radio généraliste de proximité, France Bleu Paris est l'une des 44 radios locales du réseau national France Bleu. À destination des habitants de la région Île-de-France, elle offre une couverture en FM de plus de cent kilomètres de rayon autour de la capitale.

France Bleu Paris propose une offre unique de proximité : géographique, avec une place faite à tous les départements, arrondissements, villes et villages et aussi une proximité au service de l'auditeur : mobilité, trafic, spectacles, sorties, un vrai miroir de la région et de Paris. France Bleu Paris propose également une offre unique d'information locale tout au long de la journée. Vous trouverez la vie locale, politique, sociale, sociétale, culturelle, associative et bien sûr sportive.

France Bleu Paris, écoutez, on est bien ensemble !

France 3 Paris Île-de-France

France 3 Paris Île-de-France, 1^{re} chaîne d'info de proximité sur toute la région Île-de-France est très heureuse de s'associer à la troisième édition de Jardins ouverts en Île-de-France.

Que ce soit à travers ses programmes, ses éditions d'information ou son site Internet, France 3 Paris Île-de-France a à cœur de défendre toutes les valeurs et les initiatives du territoire francilien.

53 De plus, grâce à l'émission *Paname* présentée par Yvan Hallouin tous les dimanches à 12h55, la chaîne a développé des programmes courts dont *Vert Paname* qui s'attache à aller à la découverte du patrimoine vert de Paris.

C'est donc tout naturellement que France 3 Paris Île-de-France renouvelle son engagement auprès de cette très belle initiative et souhaite beaucoup de réussite à la manifestation.

Franprix

Filiale du Groupe Casino, Franprix est l'enseigne de proximité des grandes villes métropoles avec ses 900 points de vente en Île-de-France et dans les grandes villes du couloir rhodanien et de l'arc méditerranéen. Franprix est très attachée à la dimension humaine du commerce. Ses points de vente font partie de la vie quotidienne de ses clients. Franprix propose une offre alimentaire complète qui répond aux attentes des citoyens en quête de qualité, d'innovation, d'authenticité et de goût. L'enseigne propose également des services de proximité afin de faciliter la vie de tous les jours de ses clients. Son nouveau concept de magasins, qui associe lieu de vente et lieu de vie, a été récompensé du Grand Prix Sirius 2018 décerné par l'Institut du Commerce ainsi que Janus 2019 du design. Franprix a été élu Meilleure Enseigne et Franchise de l'année dans la catégorie « supérette » et a également reçu le trophée LSA du Cross Canal 2019 pour son programme relationnel bibi!.

Wipplay

Wipplay est le leader européen de l'engagement des communautés par l'image. Créée en 2012, la *start up* compte aujourd'hui :

- Plus de 270 concours photos
- 60 000 d'abonnés sur notre plateforme et 650k photos uploadées
- 76 000 d'abonnés sur Facebook
- 17 000 d'abonnés sur Instagram
- Des jurys d'exception
- Un fonds photographique incroyable donnant lieu à des expositions dans des institutions culturelles de qualité et des espaces publics
- Une expertise de l'image mise au service d'actions de communication pour les entreprises et institutions culturelles.

Contacts presse

Région Île-de-France

• Marie Estrada
servicepresse@iledefrance.fr
01 53 85 63 14

Agence Façon de penser

• Daphnée Gravelat
daphnee@facondepenser.com
01 55 33 15 83

• Camille Giacobbi
camille@facondepenser.com
01 55 33 15 54

duofluo design graphique

 **iledeFrance**

Région Île-de-France
2 rue Simone Veil
93400 Saint-Ouen
Tél. : 01 53 85 53 85

www.iledefrance.fr

 **RegionIleDeFrance**
 **@iledefrance**